



# महाराष्ट्र राज्य फलोत्पादन आणि औषधी वनस्पती मंडळ साखर संकुल, शिवाजीनगर, पुणे-४११००५

दूरध्वनी : ०२०-२९७०३२२८

ई-मेल : info@mahanhm.in

जाक्र.मराफऔवमं/प्रा.प्र.केंद्र/मा.सु/३७७७७ /२३  
पुणे-५, दि. ०९/१२/२०२३

प्रति,

१. विभागीय कृषि सहसंचालक  
------(सर्व)
२. जिल्हा अधिक्षक कृषि अधिकारी  
------(सर्व)

**विषय - सन २०२३-२४ एकात्मिक फलोत्पादन विकास अभियानांतर्गत काढणीतोर व्यवस्थापनांतर्गत प्राथमिक प्रक्रिया केंद्राच्या अंमलबजावणीसाठी मार्गदर्शक सुचना...**

**संदर्भ - राज्यस्तरीय कार्यकारी समितीचे दि. ९ जून, २०२३ रोजी झालेल्या सोळाव्या बैठकीचे इतिवृत्त दि.१३/०६/२०२३.**

फलोत्पादन पिके प्राथमिक प्रक्रिया केंद्र उभारणीसाठी प्रोत्साहन देणेकरीता व अर्थसहाय्य जलद गतीने उपलब्ध देणेकरीता शासनाने जिल्हास्तरावर योजना राबविण्याचा निर्णय घेतला आहे. सध्यास्थितीत एकात्मिक फलोत्पादन विकास अभियान ही योजना महाडीटी पोर्टलवर राबविण्यात येत असून सदर योजनेच्या मार्गदर्शक सुचना सन २०१९-२० मध्ये निर्गमित करण्यात आलेल्या होत्या. तसेच महाडीबीटी वर्क फ्लो सन २०२३ मध्ये कार्यान्वित करण्यात आलेले असून त्याप्रमाणे मार्गदर्शक सुचना क्षेत्रिय स्तरावर उपलब्ध करून देणे आवश्यक आहे.

उपरोक्त संदर्भान्वये राज्यस्तरीय कार्यकारी समितीचे दि. ९ जून, २०२३ रोजी झालेल्या सोळाव्या बैठकीमध्ये महा-डीबीटीवर घटकनिहाय सुधारित वर्क फ्लो कार्यान्वित करणे व आवश्यकतेनुसार मार्गदर्शक सुचनांमध्ये बदल करण्यास मान्यता देण्यात आलेली आहे.

सध्यास्थितीत एकात्मिक फलोत्पादन विकास अभियान अंतर्गत काढणीपश्चात व्यवस्थापन हा घटक महा-डीबीटी पोर्टलवर राबविण्यात येत असून सदर योजने करीता महाडीबीटी पोर्टलवर सुधारित वर्क फ्लो कार्यान्वित करण्यात आलेला असून त्याप्रमाणे मार्गदर्शक सुचनांमध्ये बदल करण्यात आलेले आहेत. त्यानुसार काढणीपश्चात व्यवस्थापन अंतर्गत प्राथमिक प्रक्रिया केंद्र या घटकाच्या सविस्तर मार्गदर्शक सुचना (सन २०२३-२४) सर्व जिल्ह्यांना अंमलबजावणी करीता निर्गमित करण्यात येत आहेत. तरी, सर्व जिल्ह्यांनी मार्गदर्शक सुचनेचे पालन करावे. सदरच्या मार्गदर्शक सुचना कृषि विभागाच्या [www.krishi.maharashtra.gov.in](http://www.krishi.maharashtra.gov.in) तसेच [www.mahanhm.gov.in](http://www.mahanhm.gov.in) या संकेतस्थळावर उपलब्ध आहेत.

  
(डॉ.कें.पी.मोते)

संचालक,

महाराष्ट्र राज्य फलोत्पादन आणि  
औषधी वनस्पती मंडळ, पुणे.

**प्रत:-** १. मा. अध्यक्ष, मराफऔवम तथा सचिव (कृषी), महाराष्ट्र राज्य मंत्रालय, मुंबई ३२ यांना माहितीस्तव सविनय सादर.

२. कृषि उपसंचालक, आयुक्त कक्ष, कृषि आयुक्तालय पुणे- ४११००१ यांना माहितीस्तव.

प्राथमिक प्रक्रिया केंद्र  
(जिल्हास्तर)

मार्गदर्शक सूचना

सन २०२३-२४

**एकात्मिक फलोत्पादन विकास अभियान**  
**काढणीपश्चात व्यवस्थापन अंतर्गत प्राथमिक प्रक्रिया केंद्र (Primary / Minimal Processing Unit) उभारणी करणे**  
**मार्गदर्शक सुचना**

**१. प्रस्तावना**

राज्याच्या कृषी उत्पादनात फलोत्पादन पिकांचा महत्वाचा वाटा आहे. फलोत्पादन पिकांचे मुल्यवर्धन करून/प्रक्रिया करून फलोत्पादन पिके/ त्यांचे पदार्थ वर्षभर सर्व हंगामात उपलब्ध होऊ शकतात, ही बाब लक्षात घेऊन एकात्मिक फलोत्पादन विकास अभियानांतर्गत (MIDH) प्राथमिक/लघु प्रक्रिया केंद्र उभारणीसाठी व मुख्यमंत्री अन्न प्रक्रिया अभियानामार्फत (MoFPI) मोठे प्रक्रिया केंद्र उभारणीसाठी शासनाकडून अर्थसहाय्य देण्यात येते. प्राथमिक प्रक्रियेमध्ये काजू प्रक्रिया केंद्र, ड्रायिंग, पल्प काढणे, भूकटी करणे इ. तसेच बेदाणा तयार करणे सुका भाजीपाला व फळे, ताजी कापलेली फळे व भाजीपाला, औषधी व सुगंधी वनस्पती यांचे पॅकींग, पल्पींग व कॅनिंग इत्यादी घटकांचा समावेश आहे.

फलोत्पादन पिके प्राथमिक प्रक्रिया केंद्र उभारणीसाठी प्रोत्साहन देणेकरीता व अर्थसहाय्य जलद गतीने उपलब्ध करून देणेकरीता शासनाने जिल्हास्तरावर योजना राबविण्याचा निर्णय घेतला आहे. त्यानुसार खालील प्रमाणे मार्गदर्शक सुचना निर्गमित करण्यात येत आहेत.

**२. उद्देश :-**

१. कच्च्या मालावर प्रक्रिया करून गुणात्मक वाढ / मुल्यवर्धन करण्यासाठी चालना देणे.
२. फळे, फुले, भाजीपाला, औषधी व सुगंधी वनस्पती सारख्या नाशवंत मालाचे आयुष्य व दर्जा वाढविणे.
३. मोठ्या प्रमाणावर उत्पादित होणाऱ्या फलोत्पादन, औषधी व सुगंधी वनस्पती मालाची आवक वाढून भाव कोसळणे या परिस्थितीवर नियंत्रण ठेवणे.
४. फलोत्पादन, औषधी व सुगंधी वनस्पतींवर आधारित स्वयंरोजगार निर्मितीस चालना देणे.

**३. अर्थसहाय्याचे स्वरूप :-**

सर्वसाधारण क्षेत्रासाठी ग्राह्य भांडवली प्रकल्प खर्चाच्या ४० टक्के किंवा कमाल रु. १०.०० लाख आणि डोंगराळ व अधिसूचित क्षेत्रासाठी (शासन निर्णय क्र. डोंविका-२००९/प्र.क्र.६ का.१४८३, दि. १८ जानेवारी, २०१० नुसार अधिसूचित केलेले क्षेत्र ) ग्राह्य भांडवली प्रकल्प खर्चाच्या ५५ टक्के किंवा कमाल रु. १३.७५ लाखापर्यंत अर्थसहाय्य देय आहे.

**४. पात्र लाभार्थी :-**

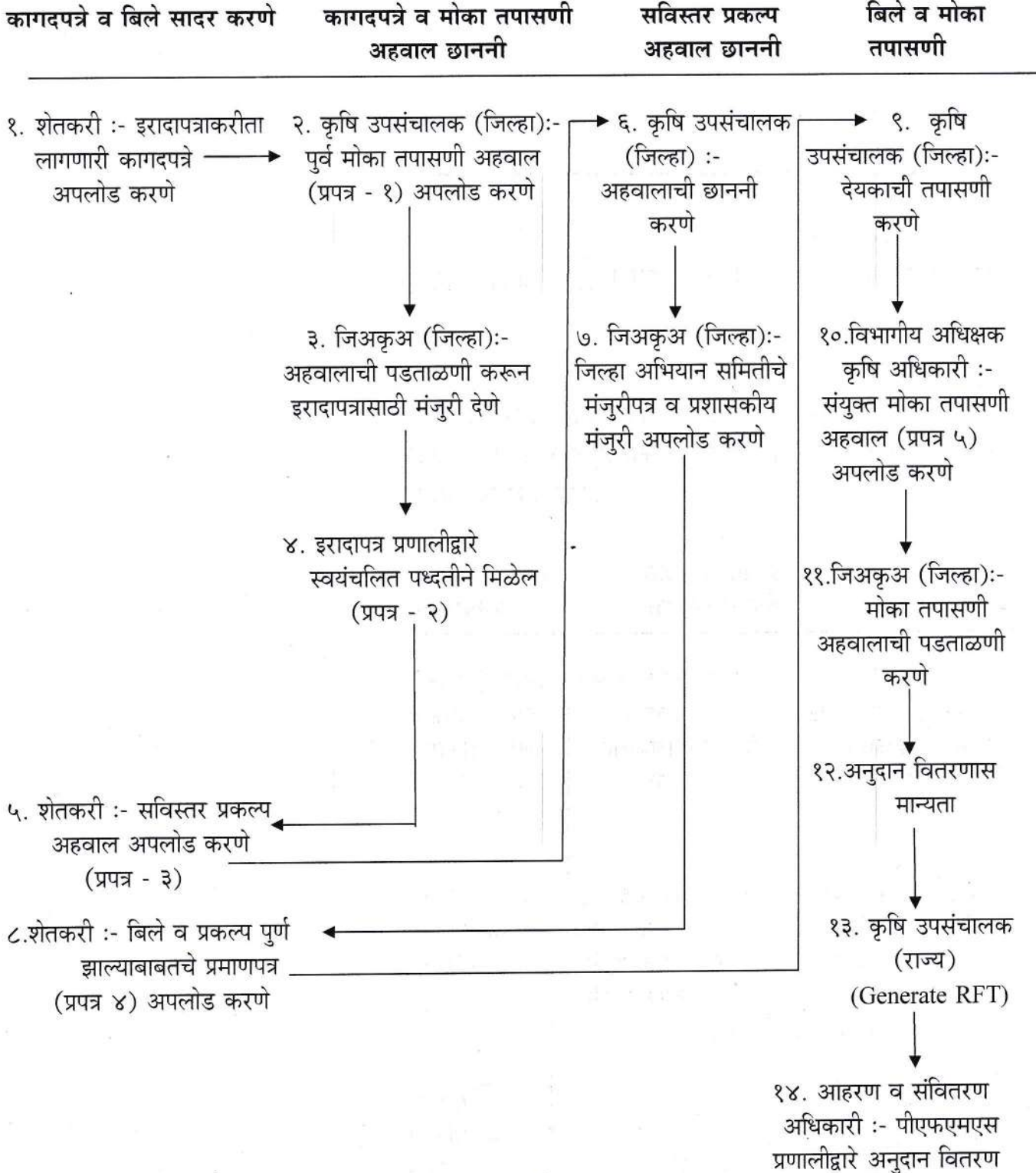
- शेतकरी, शेतकरी गट, भागीदारी संस्था, मालकी संस्था, नोंदणीकृत स्वयंसहाय्यता गट, नोंदणीकृत उत्पादक संघ (ज्यामध्ये कमीतकमी २५ सदस्य असतील), शेतकरी उत्पादक कंपनी, कंपनी, महानगरपालिका, सहकारी संस्था, सहकारी मार्केटिंग फेडरेशन, लोकल बॉडी, कृषि उत्पन्न बाजार समिती, पणन मंडळ, शासकीय विभाग, ग्रामपंचायत.
- वैयक्तिक शेतकरी, भागीदारी संस्था, मालकी संस्था, नोंदणीकृत स्वयंसहाय्यता गट (ज्यामध्ये किमान १५ सदस्य असतील), शेतकरी उत्पादक कंपनी, कंपनी, शेतकरी गट यांचेसाठी अर्थसहाय्य हे बँक कर्जाशी निगडित असून (Credit Linked Back Ended Subsidy) बँक कर्जाच्या परताव्याच्या स्वरूपात अनुदान देय राहिल.
- सार्वजनिक क्षेत्रातील उपक्रम (PSUs), शासकीय संस्था, राज्य सहकारी संस्था, नोंदणीकृत उत्पादक संघ (ज्यामध्ये कमीतकमी २५ सदस्य असतील) यांना अनुदान वगळता प्रकल्पाचा इतर खर्च स्वतः उभारणार असल्यास त्यांना बँक कर्जाची अट असणार नाही, मात्र त्यांना आर्थिकदृष्ट्या सक्षम असल्याचे लेखापरिक्षण केलेल्या मागील सलग ३ वर्षांचे अहवाल सादर करणे बंधनकारक राहिल तसेच ते त्यांच्या भाग भांडवल हे प्रकल्प किंमतीला भागवू शकतील याबाबत पुरावे सादर करावे लागतील.

## ५. अर्ज करण्याची पध्दत :-

शेतकऱ्यांनी <https://mahadbt.maharashtra.gov.in> या संकेतस्थळावर अर्ज करणे आवश्यक राहिल.

## जिल्हास्तरीय छाननी वर्कफ्लो :-

शेतकऱ्यांनी महाडीबीटी पोर्टलवर अर्ज केल्यानंतर संबंधितांची ऑनलाईन पध्दतीने सोडतीमध्ये निवड झाल्यानंतर संबंधितांना अर्ज करावयाच्या वेळेस नोंदणी केलेल्या दुरध्वनी क्रमांकावर संदेश प्राप्त होतो. सोडतीमध्ये निवड झाल्यानंतर पुढील वर्कफ्लो प्रमाणे कार्यवाही करण्यात यावी.



**जिल्हा स्तरावरून राबविण्यात येणाऱ्या प्राथमिक प्रक्रिया केंद्र या घटकाची उभारणी करण्याकरीता  
कालमर्यादा व कार्यपद्धती.**

अ.क्र.	बाब	कालमर्यादा
१	ऑनलाईन अर्ज करणे	लाभ घेऊ इच्छिणाऱ्या शेतकऱ्याने / उद्योजकाने (प्रवर्तकाने) एकात्मिक फलोत्पादन विकास अभियानांतर्गत प्राथमिक प्रक्रिया उद्योग उभारणीकरीता लाभ घेण्यासाठी <a href="https://mahadbt.maharashtra.gov.in">https://mahadbt.maharashtra.gov.in</a> या संकेतस्थळावर अर्ज करावा.
२	सोडत (लॉटरी) काढणे	प्राप्त अर्जाची संकेतस्थळावरून आर्थिक लक्षांकाच्या मर्यादेत जिल्हा/ तालुका स्तरावर तालुका निहाय सोडत काढणे. लक्षांकाप्रमाणे सोडतीमध्ये निवड झालेबाबत संबंधितांना अर्ज करावयाच्या वेळेस नोंदणी केलेल्या दुरध्वनी क्रमांकावर संदेश प्राप्त होईल.
३	लाभार्थीने कागदपत्रे अपलोड करणे	प्रवर्तकाने बँक कर्ज मंजूरी/ सहमती पत्र, संक्षिप्त टिपणी तसेच जागेच्या मालकी हक्काची कागदपत्रे इत्यादी जिल्हा अधिक्षक कृषि अधिकारी कार्यालयास / डेस्कला १५ दिवसांत सादर करावे.
४	मान्यतापुर्व स्थळपाहणी (प्रपत्र- १)	जिल्हा अधिक्षक कृषि अधिकारी यांचे कार्यालयातील कृषि अधिकारी अथवा तंत्र अधिकारी यांचेमार्फत मान्यतापुर्व स्थळपाहणी (प्रपत्र-१ प्रमाणे) १५ दिवसांत करावी. स्थळपाहणी अहवालासह इतर कागदपत्रे कृषि उपसंचालक यांनी जिअकृअ यांच्या डेस्कला पाठवावे.
५	इरादा पत्र देणे (In Principle Approval) (प्रपत्र २)	प्रवर्तकाचे बँक कर्ज मंजूरी /सहमती पत्र व मान्यतापुर्व स्थळपाहणीच्या आधारे जिल्हा अधिक्षक कृषि अधिकारी यांनी प्रवर्तकास इरादा पत्र (IPA) (प्रपत्र २) महाडीबीटी प्रणालीद्वारे ऑनलाईन स्वयंचलित पध्दतीने १५ दिवसांत निर्गमित करावेत.
६	सविस्तर प्रकल्प बँक कर्ज मंजूरीसह सादर करणे (प्रपत्र ३)	इरादा पत्र प्राप्त झाल्यानंतर प्रवर्तकाने दोन महिन्यांच्या आत सविस्तर प्रकल्प अहवाल मंजूरीस्तव जिल्हा अधिक्षक कृषि अधिकारी यांना सादर करावा.
७	जिल्हा अभियान समितीच्या सभेत मंजूरी घेणे	तांत्रिकदृष्ट्या परिपूर्ण प्रस्तावांना जिल्हा अभियान समितीची तात्काळ मंजूरी घ्यावी.
८	प्रशासकीय मंजूरी आदेश निर्गमित करणे	जिल्हा अभियान समितीने मान्यता दिलेल्या प्रस्तावांना सदस्य सचिव यांच्या स्वाक्षरीने प्रशासकीय मान्यतेचे आदेश तात्काळ पोर्टलवर अपलोड करावेत.
९	प्रकल्प उभारणी पुर्ण झाल्याचे प्रमाणपत्र (प्रपत्र ४) व देयके अपलोड करणे	प्रशासकीय मंजूरी मिळाल्यापासुन सहा महिन्यांच्या आत प्रकल्प उभा करणे प्रवर्तकास बंधनकारक राहिल. प्रवर्तकाने प्रकल्प उभारणी पुर्ण झाल्याचे प्रपत्र (प्रपत्र ४) व देयके अपलोड करून कृषि उपसंचालक, जिअकृअ कार्यालय यांच्या डेस्कला सादर करावे.
१०	प्रकल्प उभारणीपश्चात मोका तपासणी करणे (प्रपत्र - ५ अ / ब)	प्रवर्तकाने प्रकल्प पुर्ण झाल्याबाबतचे प्रमाणपत्र व देयके कृषि उपसंचालक, जिअकृअ कार्यालय यांच्या डेस्कला प्राप्त झाल्यानंतर १५ दिवसांत संयुक्त तपासणी पथकाने प्रत्यक्ष प्रकल्प स्थळावर जाऊन मोका तपासणी करावी. सदर तपासणी अहवाल व छायाचित्रे अधिक्षक कृषि अधिकारी, विभागीय कृषि सहसंचालक कार्यालय यांनी यांच्या डेस्कवरून महाडीबीटी पोर्टलवर अपलोड करावीत.
११	अनुदान वितरण करणे	संयुक्त तपासणी पथकाच्या अहवालाच्या अनुषंगाने बँकेने सादर केलेल्या बँक कर्ज सबसीडी रिझर्व फंड खाते (Subsidy Reserve Fund Account) परिशिष्ट - B मधील तपशीलानुसार पीएफएमएस प्रणालीद्वारे अनुदान वितरण करण्यात यावे.

## ६. सर्वसाधारण सुचना :-

- ६.१ शेतकऱ्यांनी / नोंदणीकृत गटांनी/ नोंदणीकृत संस्थांनी/ संस्था/ कंपनी/ मालकी संस्थांनी /भागीदारी संस्थांनी या घटकांतर्गत अर्ज करताना स्वतःच्या मालकीची जमीन असणे आवश्यक आहे. स्वतःच्या मालकीची जमीन नसल्यास शासकीय, निमशासकीय किंवा वैयक्तिक जागेवर प्रकल्प उभारावयाचे असल्यास दुय्यम निबंधकाकडील दिर्घ मुदतीचा (किमान १५ वर्ष) नोंदणीकृत भाडेपट्टा करार ग्राह्य धरण्यात येईल.
- ६.२ एका कुटुंबातील (कुटुंब म्हणजे आई, वडील व अज्ञान मुले) एकाच व्यक्तीस लाभ अनुज्ञेय राहिल.
- ६.३ इतर कोणत्याही शासकीय विभागाकडून अनुदानित प्रकल्पांना पुनःश्च अनुदानासाठी ग्राह्य धरू नये.
- ६.४ सदर घटकाचे अर्थसहाय्य हे बँक कर्जाशी निगडीत असल्याने केवळ दिर्घ मुदत कर्जासाठी अनुदान अनुज्ञेय राहिल. पतकर्जासाठी अनुदान अनुज्ञेय राहणार नाही.
- ६.५ सदर घटक बँक कर्जाशी निगडीत असल्याने लाभार्थीने कमीत कमी देय होणाऱ्या अनुदानाएवढे बँक मुदत कर्ज (Term Loan) घेणे आवश्यक आहे. तसेच बँक कर्जाच्या सोबत किमान लाभार्थीचा हिस्सा प्रकल्प खर्चामध्ये असणे आवश्यक आहे.
- ६.६ काढणीतोर व्यवस्थापनांतर्गत बँक कर्जाशी निगडीत प्रकल्पांकरीता कृषी पायाभूत सुविधांमध्ये वाढ करण्याच्या दृष्टीने अॅग्रीकल्चर इन्फ्रास्ट्रक्चर फंड (AIF) या योजनेअंतर्गत रक्कम रु. २.०० कोटी मर्यादेपर्यंतच्या सर्व कर्जांवर वार्षिक ३ टक्के सवलत ७ वर्षांपर्यंत देण्याबाबतची सुविधा उपलब्ध आहे. सदर योजनेची सविस्तर माहिती केंद्र शासनाच्या <http://agriinfra.dac.gov.in> या संकेतस्थळावर उपलब्ध आहे. सदर योजनेची विविध प्रसार माध्यमांमधून व्यापक स्वरूपात प्रचार प्रसिध्दी करण्यात यावी.
- ६.७ इरादा पत्र म्हणेज पुर्वसंमती/ मान्यता अथवा अर्थसहाय्य मंजूरीचे आदेश नाहीत. इरादा पत्र मिळालेल्या प्रस्तावांना प्रशासकीय मंजूरी घेणे अपरिहार्य राहिल.
- ६.८ बँक कर्ज मंजूरी किंवा बँक कर्ज सहमती पत्राशिवाय कुठल्याही परिस्थितीत प्रकल्पांना इरादा पत्र देण्यात येऊ नये. प्रवर्तकाने / लाभार्थ्याने महाडीबीटी प्रणालीवर अर्ज करण्याच्या तारखेपासून कमाल ६ महिनेपुर्वीची कर्ज मंजूरी / कर्ज सहमती पत्र ग्राह्य धरण्यात यावेत. ६ महिन्यापेक्षा जुनी कर्ज मंजूरी प्रकल्प ग्राह्य धरण्यात येऊ नये.
- ६.९ प्रकल्पाच्या सध्यस्थितीनुसार पुर्ण झालेले तसेच व्यावसायिकदृष्ट्या सुरू असणाऱ्या जुन्या प्रकल्पांना / कार्यान्वित असलेल्या प्रकल्पांना अनुदानासाठी शिफारस करण्यात येऊ नये. नव्याने उभारल्या जाणाऱ्या प्रकल्पांनाच अर्थसहाय्यासाठी शिफारस करण्यात यावी. इरादापत्र मिळण्यापुर्वी काम सुरू करण्यात येऊ नये, असे निदर्शनास आल्यास सदर प्रस्तावास इरादापत्र देण्यात येणार नाही.
- ६.१० प्रशासकीय मान्यता मिळाल्यानंतरच प्रकल्प अनुदानसाठी ग्राह्य धरण्यात यावेत.
- ६.११ प्रकल्पाचा मशिनरी हा महत्वाचा भाग असल्याने त्यावर कमीतकमी ६० टक्के खर्च करणे बंधनकारक राहिल व प्रकल्पाचे बांधकाम हे गरजेपुरतेच असल्याने त्यावर जास्तीतजास्त ४० टक्के खर्च गृहित धरण्यात यावा. बांधकाम खर्चामध्ये प्रकल्पाच्या इमारत बांधकाम, विद्युत सुविधा उभारणी, वाळवणी आवार, साठवण गृह इ. सर्व घटकांचा समावेश असावा.
- ६.१२ जिल्हा अधिक्षक कृषि अधिकारी कार्यालयामार्फत प्रशासकीय मंजूरी आदेश पोर्टलवर अपलोड करण्यात यावेत. अपलोड केल्यानंतर प्रवर्तकास पोर्टलद्वारे प्राप्त होईल.
- ६.१३ जिल्हा अधिक्षक कृषि अधिकारी कार्यालयात प्रपत्र ३ प्रमाणे सविस्तर प्रस्ताव लाभार्थ्याने पोर्टलवर अपलोड करावेत.
- ६.१४ इरादा पत्र देतेवेळी प्रवर्तकांची / लाभार्थ्यांची जिल्हा अधिक्षक कृषि अधिकारी कार्यालयातील कृषि उपसंचालक यांच्या अध्यक्षतेखाली बैठक घेण्यात यावी. बैठकीमध्ये इरादा पत्रातील अटी व शर्ती, चेक लिस्टप्रमाणे आवश्यक कागदपत्रे, काजू प्रक्रीयेचे मापदंड, प्रकल्प उभारणीची कालमर्यादा, हमीपत्रे, सविस्तर प्रकल्प अहवाल सादर

करण्याचा कालावधी इत्यादी बाबत प्रवर्तकांना मार्गदर्शन व मदत करावी. या बैठकीतील उपस्थितांची नोंद ठेवण्यात यावी.

- ६.१५ प्रकल्पास इरादा पत्र मिळाल्यानंतर दोन महिन्यांच्या आत प्रपत्र ३ नुसार सविस्तर प्रकल्प सादर करणे बंधनकारक राहिल.
- ६.१६ प्रकल्पासाठी जिल्हा उदयोग केंद्राचे प्रमाणपत्र, प्रदुषण नियंत्रण मंडळाचे प्रमाणपत्र, अन्न व औषधी विभागाचा परवाना तसेच शासकीय नियमाप्रमाणे इतर सर्व आवश्यक परवाने / परवानग्या घेण्याची संपूर्ण जबाबदारी प्रवर्तकाची राहिल.
- ६.१७ प्रशासकीय मान्यता देऊन दोन महिन्यांच्या आत काम सुरू न झाल्यास तसा जिल्हा अधिक्षक कृषि अधिकारी कार्यालयातील तंत्र अधिकारी / कृषि अधिकारी यांच्या मार्फत स्थळाचा पंचनामा करावा व त्याप्रमाणे शक्य झाल्यास काम करण्यास इच्छुक नसलेल्या लाभार्थ्यांकडून / प्रवर्तकाकडून तसे लेखी घ्यावे. लेखी न दिल्यास तशी नोंद घेऊन त्यानुसार आगामी जिल्हा अभियान समितीच्या बैठकीत प्रशासकीय मान्यता रद्द करण्याची शिफारस करावी.
- ६.१८ बिगर सहकारी संस्थानी कंपनी व्यवस्थापनात/मालकी हक्कात बदल केल्यास लाभार्थीने तसे केल्याचे जिल्हा अधिक्षक कृषि अधिकारी कार्यालयास कळविणे बंधनकारक राहिल.
- ६.१९ काजु प्रक्रिया केंद्र उभारणीचे सविस्तर सुचना व मापदंड सोबत देण्यात आलेले आहेत. त्याप्रमाणेच काजु प्रक्रिया केंद्राची उभारणी करणे बंधनकारक राहिल.
- ६.२० प्रकल्प किमान ७ वर्षे कार्यान्वित राहणे बंधनकारक राहिल.
- ६.२१ प्रकल्प तांत्रिकदृष्ट्या व व्यापारीदृष्ट्या कार्यान्वित झालेनंतर संयुक्त तपासणी पथकाचे मोका तपासणी अहवालानुसार एकाच टप्प्यात अनुदान वितरीत करण्यात यावे.
- ६.२२ प्रकल्प उभारणी पुर्वीचा फोटो (अक्षांश व रेखांश) व प्रकल्प कार्यान्वित झालेनंतरचा फोटो (अक्षांश व रेखांश) यांचे अभिलेखासोबत जतन करण्यात यावे.
- ६.२३ प्रकल्पास जिल्हा अभियान समितीची प्रशासकीय मंजूरी मिळाल्यानंतर सहा महिन्यांच्या आत प्रकल्प पूर्ण करणे बंधनकारक राहिल.
- ६.२४ केंद्र/ राज्य / महालेखापाल यांच्या लेखा परिक्षण अहवालातील लेखा आक्षेपांची विहित मुदतीत पुर्तता करण्याची जबाबदारी जिल्हा अधिक्षक कृषि अधिकारी यांची राहिल. यासाठी जिल्हा अधिक्षक कृषि अधिकारी स्तरावर सर्व अभिलेखे जतन करून ठेवावेत.
- ६.२५ प्रकल्पस्थळी कायमस्वरूपी लोखंडी फलक (४ X ३ फुट) लोखंडी ऍंगलवर लावून सोबत सहपत्रित केलेल्या प्रपत्र - ७ मधील नमुन्याप्रमाणे माहिती प्रदर्शित करावी.
- ६.२६ लक्षांकाप्रमाणे इरादा पत्र प्रदान करणे, प्रशासकीय मान्यता घेणे, प्रवर्तकाने विहित कालमर्यादेत काम सुरू न केल्यास मान्यता रद्द करणे याबाबत काटेकोरपणे अंमलबजावणी करावी.
- ६.२७ सदर घटकाचे व्यापक प्रसिध्दी तसेच सनियंत्रण जिल्हा अधिक्षक कृषि अधिकारी स्तरावर करण्यात यावे.
- ६.२८ कृषि उपसंचालक हे या कार्यक्रमाचे समन्वय अधिकारी म्हणून काम पाहतील.

### ७. अंमलबजावणीची कार्यपध्दती :-

- ७.१ संकेतस्थळावर अर्ज करणे - लाभ घेण्यासाठी इच्छुक असणाऱ्या प्रवर्तकांनी <https://mahadbt.maharashtra.gov.in> या संकेतस्थळावर ऑनलाईन नोंदणी करावी. नोंदणी करतानाच जमिनीच्या मालकी हक्काबाबतची कागदपत्रे, संस्था असल्यास नोंदणी प्रमाणपत्र, आधार कार्ड, संवर्ग प्रमाणपत्र (अनुसूचित जाती व अनुसूचित जमाती शेतकऱ्यांसाठी) महाडीबीटी संकेत स्थळावर अपलोड करावेत.

**७.२ सोडत (लॉटरी) काढणे** - प्राथमिक प्रक्रीया केंद्र उभारणीसाठी महाडीबीटी प्रणालीवरील अर्जांची ऑनलाईन पध्दतीने आर्थिक लक्षांकाच्या मर्यादेत जिल्हा / तालुका स्तरावर सोडत काढण्यात येईल. सोडतीमध्ये निवड झाल्यानंतर संबंधितांना अर्ज करावयाच्या वेळेस नोंदणी केलेल्या दुरध्वनी क्रमांकावर संदेश प्राप्त होईल.

**७.३ मान्यता पूर्व स्थळपाहणी (प्रपत्र - १)**- प्रवर्तकाचा सविस्तर अर्ज प्राप्त झाल्यानंतर संबंधित जिल्हा अधिक्षक कृषि अधिकारी कार्यालयातील तंत्र अधिकारी किंवा कृषि अधिकारी यांचेमार्फत प्रकल्प उभारणीपूर्व स्थळपाहणी (प्रपत्र - १ प्रमाणे) १५ दिवसांत करावी.

त्यामध्ये

१. GPS प्रणालीद्वारे प्रकल्प स्थळाचे भौगोलिक स्थान निश्चित करण्यात यावे.
२. अर्जदार/प्रतिनिधी व कृषि उपसंचालक यांचे समवेत अक्षांश व रेखांशसह (Geotagging) फोटो घेण्यात यावा.
३. प्रकल्पासाठी प्रकल्प उभारणीचे स्थळ, मालकी व क्षेत्र इ. बाबत पडताळणी करावी.
४. राष्ट्रीयकृत किंवा शेड्युलड बँक कर्ज मंजूरी/बँकेचे सहमतीपत्र योग्य असलेबाबत पडताळणी करावी.
५. कच्च्या मालाच्या उपलब्धतेची पडताळणी करावी.
६. अँग्रीकल्चर इन्फ्रास्ट्रक्चर फंड (AIF) या योजनेअंतर्गत रक्कम रू. २.०० कोटी मर्यादेपर्यंतच्या सर्व कर्जांवर वार्षिक ३ टक्के सवलत ७ वर्षांपर्यंत देण्याबाबतची सुविधा उपलब्ध असून अर्जदारास सविस्तर माहिती देण्यात यावी.
७. प्रकल्प पूर्व स्थळपाहणी (मोका तपासणी) करते वेळी कर्ज मंजूरी / सहमती असावी तसेच प्रकल्पस्थळी कोणतेही बांधकाम असू नये. मोका तपासणीवेळी कोणत्याही स्वरूपाचे बांधकाम सुरू/ अर्धवट/पुर्ण आढळून आल्यास अर्ज त्याच स्तरावर रद्द / निकाली काढण्यात यावेत.
८. वरीलप्रमाणे पडताळणी करून मान्यतापूर्व स्थळपाहणी अहवाल व प्रवर्तकाने सादर केलेली कागदपत्रे जिल्हा अधिक्षक कृषि अधिकारी यांच्या डेस्कला इरादापत्र मिळणेसाठी सादर करावेत.

**६.५ इरादापत्र** - जिल्हा अधिक्षक कृषि अधिकारी यांनी ज्या प्रकल्पांना बँक कर्ज मंजूरी/बँकेचे सहमतीपत्र आहे अशा प्रकल्पांना स्थळपाहणीच्या आधारे आर्थिक लक्षांकाच्या मर्यादेत इरादापत्र (प्रपत्र २) महाडीबीटी प्रणालीद्वारे ऑनलाईन स्वयंचलित पध्दतीने १५ दिवसांत देण्याबाबतची कार्यवाही पुर्ण करण्यात यावी. इरादापत्र दिलेल्या प्रकल्पांकरीता कार्यालयात स्वतंत्र नोंदवही ठेवण्यात यावी. त्यामध्ये प्रवर्ग निहाय दिनांकीत नोंदी घेण्यात याव्यात. तसेच इरादापत्र देते वेळी निवड झालेल्या प्रवर्तकांची / अर्जदारांची जिल्हास्तरावर कृषि उपसंचालक यांचे अध्यक्षतेखाली बैठक घेण्यात यावी. इरादापत्र म्हणजे अर्थसहाय्य मंजूरीचे आदेश नाहीत याबाबत संबंधितांना अवगत करावे, तसेच बैठकीमध्ये इरादापत्रातील अटी व शर्ती, सर्वसाधारण सुचना, चेक लिस्टप्रमाणे आवश्यक कागदपत्रे, काजू प्रक्रीयेचे मापदंड, प्रकल्प उभारणीची कालमर्यादा, हमीपत्रे, सविस्तर प्रकल्प अहवाल सादर करण्याचा कालावधी, मशिनरी व बांधकामाचे अनुज्ञेय मापदंड इत्यादी बाबत प्रवर्तकांना मार्गदर्शन व मदत करावी. या बैठकीतील उपस्थितांची नोंद ठेवण्यात यावी.

**६.६ सविस्तर प्रकल्प अहवाल सादर करणे** - जिल्हा अधिक्षक कृषि अधिकारी यांनी इरादापत्र दिल्यानंतर त्या प्रवर्तकाने स्वःहमीवर बँकेकडून प्रकल्पासाठी मुदत कर्ज घ्यावे. पतकर्जाकरीता (कॅश क्रेडीट) अनुदान अनुज्ञेय राहणार नाही. इरादापत्र मिळाल्यानंतर २ महिन्यांच्या आत प्रकल्पासाठी आवश्यक कागदपत्रे जसे सविस्तर प्रकल्प अहवाल (प्रपत्र - ३), बँक कर्ज मंजूरी, बँक अप्रायजल नोट (ज्यामध्ये प्रकल्पाचे संपूर्ण मूल्यमापन, Mortgage & Hypothecations, प्रकल्पस्थळ, प्रस्तावित मशिनरी, वित्तीय व्यवहार्यता (Financial Viability) आणि कर्जपरतावा नमूद असेल) तसेच इतर बाबींचे विश्लेषण असलेला सविस्तर प्रकल्प अहवाल (DPR) हे प्रवर्तकाने महाडीबीटी पोर्टलवर अपलोड करून कृषि उपसंचालक, जिअकृअ कार्यालय यांच्या डेस्कला सादर करावा. सविस्तर प्रकल्प अहवालामध्ये परिशिष्ट - A मध्ये नमूद केल्यानुसार चेकलिस्टमध्ये नमूद सर्व कागदपत्रे जोडलेली



असावीत. इरादा पत्र निर्गमित केलेल्या पत्राच्या संदर्भीय दिनांकापासून दोन महिन्यांच्या आत प्रस्ताव जिअकृअ कार्यालयास सादर करणे बंधनकारक राहिल. अन्यथा प्रकल्पाचे इरादा पत्र संगणकीय प्रणालीद्वारे रद्द होईल.

**६.७ प्रकल्पाची छाननी व शिफारस करणे** - कृषि उपसंचालक, जिअकृअ कार्यालय यांच्या डेस्कला प्राप्त झालेल्या सविस्तर प्रकल्प अहवालातील कागदपत्रांची पडताळणी / छाननी जिल्हा अभियान समितीच्या वतीने सोबतच्या परिशिष्ट - A नुसार चेक लिस्ट (Check List) प्रमाणे करावी. त्यात प्रकल्पाचे बांधकाम, यंत्रे उपकरणांची कोटेशनस आणि क्षमता व इतर सर्व आवश्यक कागदपत्रे तपासण्यात यावेत. छाननीअंती तांत्रिक व व्यवहारिकदृष्ट्या योग्य असलेल्या प्रस्तावास जिल्हा अभियान समितीच्या मंजूरीसाठी शिफारस करावी.

**६.८ जिल्हा अभियान समितीचे मंजूरीपत्र व प्रशासकीय मंजूरी** - कृषि उपसंचालक यांनी शिफारस केलेले प्राथमिक प्रक्रिया केंद्रांचे प्रस्ताव जिल्हा अभियान समितीच्या बैठकीत सादर करावेत. जिल्हा अभियान समितीने मान्यता दिलेल्या प्रस्तावांना सदस्य सचिव यांच्या स्वाक्षरीने प्रशासकीय मान्यतेचे आदेश निर्गमित करावेत. जिल्हा अभियान समितीचे मंजूरीपत्र व प्रशासकीय मंजूरी आदेश १५ दिवसांत महाडीबीटी पोर्टलवर जिल्हा अधिक्षक कृषि अधिकारी यांच्या डेस्कवरून अपलोड करावेत. प्रशासकीय मंजूरी दिलेले प्रस्तावच अनुदान दायित्वासाठी ग्राह्य धरण्यात यावेत. जिल्हा अभियान समितीने मंजूर केलेल्या प्रकल्पाची उभारणी ही मंजूरीच्या दिनांकापासून सहा महिन्यांच्या आत पूर्ण करणे प्रवर्तकास बंधनकारक राहिल.

**६.९ संयुक्त तपासणी पथकामार्फत तपासणी करणे** - प्रशासकीय मान्यता मिळाल्यानंतर प्रवर्तकाने दिलेल्या मुदतीत प्रकल्प पूर्ण करावा. प्रकल्प व्यावसायिकदृष्ट्या कार्यान्वित झालेवर प्रवर्तकाने प्रपत्र - ४ प्रमाणे जिल्हा अधिक्षक कृषि अधिकारी यांना सादर करावा. तदनंतर संयुक्त तपासणी पथकाने प्रत्यक्ष प्रकल्प स्थळावर जाऊन प्रकल्पातील मशिनरी, बांधकाम, विद्युत सुविधा, देयके, व्यावसायिक उत्पादन, इ.बाबत प्रपत्र ५ अ / ब प्रमाणे सविस्तर तपासणी करावी. प्रपत्र - ५ अ / ब मध्ये आवश्यकतेनुसार संचालक स्तरावर सुधारणा करण्यात येतील. त्याचप्रमाणे प्रकल्पाचे ठिकाण फोटोसह महाडीबीटी अॅपवर जिओ टॅगिंग करावे. तसेच सदर प्रकल्पास दुसऱ्या कोणत्याही शासकीय योजनेचा लाभ घेतलेला नाही याचीही खात्री करावी. त्याआधारे प्रकल्प तांत्रिकदृष्ट्या व्यवहार्य (Technical Feasibility) व व्यावसायिकदृष्ट्या किफायतशीर प्रकल्पास अनुदान निर्धारित करून अनुदान वितरणासाठी शिफारस करावी. संयुक्त मोका तपासणी अहवाल, फोटो व इतर अनुषंगिक कागदपत्रे तपासणी झाल्यानंतर महाडीबीटी पोर्टलवर अधिक्षक कृषि अधिकारी, विभागीय कृषि सहसंचालक कार्यालय यांनी यांच्या डेस्कवरून अपलोड करावीत.

➤ **संयुक्त तपासणी पथकाची रचना व कार्यपध्दती :-**

प्राथमिक प्रक्रिया केंद्र उभारणीच्या प्रकल्पांना बँक कर्ज परतावा स्वरूपात अनुदान (क्रेडीट लिंक बँक एण्डेड सबसीडी) असल्याने त्यांची तांत्रिक व आर्थिक दृष्ट्या तपासणी होणे आवश्यक आहे. यासाठी प्रकल्प कार्यान्वित झाल्यानंतर प्रत्यक्ष प्रकल्प स्थळी जावून अनुदान परिगणना करणेसाठी अधिक्षक कृषि अधिकारी, विभागीय कृषि सहसंचालक कार्यालय यांचे अध्यक्षतेखाली संयुक्त तपासणी पथकाचे गठन करण्यात आलेले आहे. संयुक्त तपासणी पथकाची रचना खालील प्रमाणे.

**संयुक्त तपासणी पथक - (Joint Inspection Team)**

अ.क्र.	सदस्य	पदनाम
१	अधिक्षक कृषि अधिकारी, विभागीय कृषि सहसंचालक कार्यालय (संबंधित विभाग)	अध्यक्ष
२	कृषि विज्ञान केंद्र / कृषि विद्यापीठ / आयसीएआर संशोधन संस्था येथील प्रक्रिया या विषयाचे तांत्रिक ज्ञान असणारे तज्ञ / शास्त्रज्ञ	सदस्य
३	प्रर्वतकास कर्ज देणाऱ्या बँकेचे प्रतिनिधी	सदस्य
४	कृषि उपसंचालक, (संबंधित जि.अ.कृ.अ कार्यालय)	सदस्य सचिव

● **संयुक्त तपासणी पथकाचे कार्य -**

- प्रशासकीय मान्यता प्राप्त प्रस्तावांचे इमारत, बांधकाम, मशिनरी, विद्युत सुविधा व इतर सोयी-सुविधा सविस्तर प्रकल्प अहवालामध्ये दर्शविल्याप्रमाणे व प्रत्यक्ष स्थळावर आहे किंवा नाही याबाबत तपासणी करणे. तसेच प्रस्तावात दर्शविल्याप्रमाणे मशिनरी व बांधकामाची प्रकल्पाच्या उद्देशाप्रमाणे आवश्यकता आहे किंवा नाही याबाबत पडताळणी करणे.
- प्रस्तावातील मशिनरी देयकात दर्शविलेल्या यंत्रे / उपकरणांची खरेदी देयके, उपकरणांची क्षमता व त्यानुसार खरेदी देयकाबाबत तपासणी करणे.
- प्राथमिक प्रक्रिया प्रकल्पातील कच्चा माल/ उत्पादीत मालाची प्रक्रिया क्षमता पडताळणी करणे.
- MIDH चे मार्गदर्शक सुचनेनुसार प्रत्यक्ष कर्ज वितरणापेक्षा (Loan Disbursement) जास्त अनुदान जाऊ नये याची खात्री करणे.
- प्रकल्प उभारणीसाठी प्रत्यक्ष उपयोगात आणलेले बांधकाम व क्षेत्रफळ, अत्यावश्यक यंत्रे/उपकरणे व त्यानुसार प्रक्रिया क्षमता तसेच विद्युत सुविधा इ. बाबींची पडताळणी करून प्रकल्प खर्च निश्चित करून देय अनुदानाची रक्कम निर्धारित करून शिफारस करणे.

**६.१० अनुदान वितरण करणे -** योजनेच्या मार्गदर्शक सुचनांनुसार कमाल अनुदान, जिल्हा अभियान समितीच्या मंजूरी नुसार प्रशासकीय आदेशात मंजूर केलेले अनुदान, संयुक्त तपासणी पथकाने निश्चित केलेले अनुदान व बँकेचे सदर प्रकल्पासाठी प्रत्यक्ष वितरीत केलेले मुदत कर्ज वितरणाचे पत्रात नमूद केलेले कर्ज (Bank Loan Disbursement letter) या पैकी जी रक्कम कमी असेल त्याच रकमेचे अनुदान वितरण आदेश निर्गमित करून लाभार्थ्यांच्या बँक कर्ज खात्यावर (परिशिष्ट - C) कर्ज परतावा अनुदान PFMS प्रणालीद्वारे वितरीत करावे. अनुदान वितरीत झाल्यानंतर प्रकल्पाचे उपयोगिता प्रमाणपत्र त्वरित बँकेकडून प्राप्त करून घ्यावे. एकात्मिक फलोत्पादन विकास अभियानाच्या मार्गदर्शक सुचनांप्रमाणे प्रत्यक्ष कर्ज वितरणापेक्षा (Loan Disbursement) जास्त अनुदान जाऊ नये याची खबरदारी घेण्यात यावी. लाभार्थीचे Subsidy Reserve Fund मध्ये अनुदान वितरण करणेपूर्वी कर्ज वितरण पत्र, (Loan Disbursement letter) हमी पत्र व उभारणी पश्चात फोटो असलेबाबत खात्री करावी.

## ८. काजू प्रक्रिया केंद्र उभारणीच्या सविस्तर सुचना

### ● सर्वसाधारण अटी व शर्ती

१. प्रक्रिया केंद्रासाठी काजू बी सुकवणी करून साठवण करणेसाठी आवश्यक असल्याने वाळवणी आवार (Drying Yard), साठवणूक गृह (Storage Shed) व विद्युत सुविधा उभारणी या बाबी निर्धारित केल्यानुसार अनुदानासाठी ग्राह्य धराव्यात.
२. काजू प्रक्रिया उद्योगासाठी उद्योजकास खेळते भांडवल (Cash Credit) किंवा स्वनिधी अत्यंत महत्वाचा असतो. या वरून उद्योगाच्या व्यवहार्यतेची (Viability) प्रचिती येते. सबब यापुढे प्रकल्पासाठी इरादा पत्र देताना अर्जदाराने वर्षातून किमान १०० दिवस प्रक्रिया उद्योग सुरू राहिल या मुदत कर्जाव्यतिरिक्त अंदाजाने किमान रु. ५.०० लाख खेळते भांडवल (Cash Credit) किंवा स्वनिधी असलेल्या प्रकल्पांना इरादा पत्र/अनुदानासाठी ग्राह्य धरावे.
३. काजू प्रक्रिया केंद्राचे उत्पादन निर्यातक्षम होण्याच्या दृष्टीने सर्व काजू प्रक्रिया केंद्रावर काजू हाताळण्याबाबत स्वच्छता राखण्यात यावी. त्यासाठी मनुष्यबळाच्या प्रमाणात स्वच्छतागृहे, हात स्वच्छ करणेकरीता वॉश बेसिन, काम करतेवेळी हॅण्डग्लोव्हज तसेच डोक्यावर टोपी घालणे, प्रकल्पस्थळी प्रथमोपचार पेटी ठेवणे इ. सोयी-सुविधा असणे व त्याचबरोबर स्वच्छतेबाबतचे रेकॉर्ड ठेवणे बंधनकारक राहिल. तसेच प्रक्रिया केंद्रावर काम करणाऱ्या मनुष्यबळाची आरोग्य तपासणी वेळोवेळी करण्यात यावी.
४. प्रक्रिया केंद्राची तपासणी करताना बांधकामाची तपासणी करणे अवघड असल्याने यापुढे काजू प्रक्रिया केंद्राची बांधकामाची संपूर्ण जबाबदारी प्रवर्तकाची राहिल. वाळवणी आवार, साठवणूक गृह व विद्युत सुविधा वगळता इतर कोणतेही बांधकाम खर्च अनुदान परिगणनेसाठी ग्राह्य धरण्यात येणार नाही.

### ● प्रकल्पाच्या क्षमतेनुसार मापदंड खालीलप्रमाणे-

कच्चा काजू प्रक्रिया क्षमता - ५०० कि.ग्रॅ/दिवस

प्रकल्पाचे क्षेत्र - २००० चौ.फुट (केवळ प्रक्रिया केंद्राची इमारत क्षेत्र)

अ. क्र.	मशिनरीचे नाव	मशिनरीची क्षमता/ क्षेत्र	Specification	संख्या	महत्तम ग्राह्य किंमत (रु. लाख)
अ	प्रक्रिया केंद्राची इमारत वगळता इतर बांधकाम व प्रकल्पाची विद्युत उभारणी				
१	वाळवणी आवार(drying yard)	2000 Sq. Feet	Stone Work + Concrete Work	१	१.५०
२	साठवणूक गृह (Storage shed)	1000 Sq.Feet X 10-12 ft Height	Bricks Structure with Asbestos Sheet/ G.I. Sheet roof top with rat proof & proper ventilation	१	४.५०
३	विद्युत सुविधा उभारणी	ट्रान्सफॉर्मर / विद्युत जोडणी	डिमांड नोट, ट्रान्सफॉर्मर, लेबर चार्ज, फिटिंग चार्ज, विद्युतपुरवठा योग्य असलेबाबत एमएसईबीचे प्रमाणपत्र, इ.	-	३.००
	एकुण अ				९.००
ब	अनिवार्य मशिनरी				
१	बॉयलर	१६० किलो/बॅच किंवा ३२० किलो/बॅच	Complete Set With Valves, Gauges, Hand Operated Water Feed Pump & Chimney And Necessary Fitting. + Steamer	१	१.७५
२	ऑटोमॅटिक कटर	२०-२५किलो/तास किंवा ४०-५०किलो/तास	Nominal Cap 20-25 Kg/Hour With 0.75 HP Single Phase Motor.	४	प्रति कटर १.०० असे ४.००
			Nominal Cap 40-50kg /Hour With 1 H.P Singlee Phase Motor.	२	

अ. क्र	मशिनरीचे नाव	मशिनरीची क्षमता/ क्षेत्र	Specification	संख्या	महत्तम ग्राह्य किंमत (रु. लाख)
३	कॅशुनट ड्रायर (बोर्मा/ इलेक्ट्रिकल)	२००किलो/बॅच Electrical Dryer  किंवा	Electrical Kernel Dryer With Electrical Digital Controller, Timer Buzzer, Indicator Lamps, Heat Contractors, Motor With Blower. The Dryer Inner Body Should Be Stainless Steel And Outer Mild Steel/Powder. Aluminum Trays.	१	२.००
		२०० किलो/बॅच Borma Dryer	Electrical Digital Temperature, Controller, Timer With Heat Exchanger Insulating With Mineral Wall. Air Circulation At Both Side. To And Fro Hot Air Ducting With Insulation. The Dryer Inner Body Should Be Stainless Steel And Outer Mild Steel. Aluminum Trays.		२.५०
४	मॉइस्चर कॅबिन ह्युमिडी फायरसह	१०० किलो/बॅच	Inner Body Stainless Steel. Outer Mild Steel.	१	०.७५
५	पिलिंग मशिन कॉम्प्रेसरसह	५०किलो/तास	Ss Body, 10 Hp Compressor, Refrigerated Air Dryer Pre Filter & Fine Filter.	१	५.५०
६	प्रतवारी टेबल स्टेनलेस स्टील टॉप सह	२.५ X ६ फुट	--	१५	१.१५
७	क्रेट्स	लहान व मोठे	Big Size Crates For Raw Material Handeling & Small Size Crates For Finished Product Handeling	५०	०.३०
८	वेइंग बॅलन्स	१०० किलो कच्च्या मालाकरीता	--	२	०.३०
		१५ किलो उत्पादित मालाकरीता	--	१	०.१०
९	सीलींग मशिन		--	४	०.१५
	एकुण ब				१६.००
	एकुण अ + ब		--		२५.००
क	ऐच्छिक मशिनरी		--		
१	बकेट एलीवेटर				१.५०
२	कॉर्नल सेपरेटर व्हायब्रेटर कन्व्हेयर बेल्टसह				५.००
३	कलर सॉर्टर / ग्रेडर		--	-	६.०० (किमान ५.०० लाखापासून पुढे)

प्रकल्प वर्षातील किमान २५० दिवस कार्यान्वित राहिल या अनुषंगाने खालील वाळवणी आवार व साठवणूक गृह यांचे मापदंड निश्चित करण्यात आलेले आहे.

उपरोक्त प्रकल्पाची प्रत्यक्ष खरेदीवेळी अनिवार्य मशिनरीची एकूण किंमत रु. १६.०० लाख पेक्षा कमी आल्यास अशा परिस्थितीत ऐच्छिक मशिनरीची खरेदी किंमत धरून एकूण प्रकल्प खर्च रु. २५.०० लाखाच्या मर्यादेत ग्राह्य धरण्यात यावा.

वरीलप्रमाणे मार्गदर्शक सूचनांचा अवलंब तात्काळ करण्यात यावा.

  
संचालक

महाराष्ट्र राज्य फलोत्पादन आणि  
औषधी व वनस्पती मंडळ, पुणे-५

**प्रपत्र व परिशिष्ट याबाबत तपशिल**

अ.क्र.	प्रपत्र व परिशिष्ट क्रमांक	विषय
१	प्रपत्र - १	मान्यतापुर्व स्थळपाहणी अहवाल
२	प्रपत्र - २	इरादा पत्र
३	प्रपत्र - ३	प्रकल्पास अर्थसहाय्य मिळणेकरीता सविस्तर प्रस्ताव सादर करणेचा अर्ज
४	प्रपत्र - ४	प्रकल्प पुर्ण झाल्याबाबत प्रवर्तकाने जिल्हा अधिक्षक कृषि अधिकारी कार्यालयास कळविण्याचे प्रपत्र
५	प्रपत्र - ५ अ	प्रकल्प कार्यान्वित झालेनंतर संयुक्त तपासणी पथकामार्फत करावयाचा मोका तपासणी अहवाल (फक्त काजू प्रक्रिया केंद्राकरीता)
६	प्रपत्र - ५ ब	प्रकल्प कार्यान्वित झालेनंतर संयुक्त तपासणी पथकामार्फत करावयाचा मोका तपासणी अहवाल (काजू प्रक्रिया केंद्र वगळता)
७	प्रपत्र - ६	हमीपत्र
८	प्रपत्र - ७	प्रकल्पस्थळी कायमस्वरूपी लोखंडी फलकाचा नमुना
९	परिशिष्ट - A	चेक लिस्ट (Check List )
१०	परिशिष्ट - B	सनदी लेखापाल यांचे प्रकल्प खर्चाबाबत प्रमाणपत्र
११	परिशिष्ट - C	बँक कर्ज सबसीडी रिझर्व फंड खाते तपशिल.
१२	परिशिष्ट - D	प्रकल्प देयकांचा गोषवारा (सनदी लेखापाल यांच्याकडून प्रमाणित)
१३	परिशिष्ट - E	प्रकल्प देयकांचा गोषवारा (चार्टर्ड इंजिनियर / आर्किटेक्ट यांच्याकडून प्रमाणित)
१४	नोंदवही नमुना	प्राथमिक प्रक्रिया केंद्र उभारणी प्रस्ताव नोंद वही

**जिल्हा अधिक्षक कृषि अधिकारी कार्यालयाने पोर्टलवर अपलोड करावयाची कागदपत्रे:-**

१. मान्यतापुर्व स्थळपाहणी अहवाल (प्रपत्र-१).
२. प्रकल्प उभारणीकरीता दिलेले इरादा पत्र (प्रपत्र- २)
३. जिल्हा अभियान समितीचे मंजूरीपत्र व प्रशासकीय मंजूरी आदेश.
४. प्रकल्प कार्यान्वित झालेनंतर मोका तपासणी अहवाल. (प्रपत्र- ५ अ / ब आवश्यकतेनुसार)

**सविस्तर प्रकल्प अहवालाचा सर्वसाधारण नमुना**

१. प्रकल्पाची प्रस्तावना
२. प्रवर्तकाची पार्श्वभूमी
३. प्रवर्तकाच्या प्रकल्पाच्या जागेच्या मालकी हक्काबाबत सविस्तर माहिती
४. कच्चा माल उपलब्धता
५. प्रकल्पाचा तपशील
  - ५.१ -प्रकल्पातील घटक
  - ५.२ - प्रक्रिया वर्णन
  - ५.३ -प्रकल्प फायदे आणि विश्लेषण
६. तांत्रिक व्यवहार्यता
७. मशिनरीचे नाव व उपयोग
८. प्रकल्प अंमलबजावणी वेळापत्रक
९. प्रस्तावित ताळेबंद
१०. प्रस्तावित नफा आणि तोटा खाते
११. प्रकल्प किंमत आणि अर्थपुरवठा
१२. निश्चीत मालमत्ता वेळापत्रक
१३. घसारा वेळापत्रक
१४. मुदत कर्जाचे विवरण
१५. इतर आर्थिक गुणोत्तर विश्लेषण



प्रपत्र - १

मान्यतापूर्व स्थळपाहणी अहवाल

प्राथमिक प्रक्रिया केंद्र

- १ काजू प्रक्रिया केंद्र
  - २ बेदाणा प्रक्रिया
  - ३ भाजीपाला प्रक्रिया केंद्र
  - ४ फळ प्रक्रिया केंद्र
  - ५ .....
  - ६ .....
- (आवश्यक बाबीवर टिक मार्क करावे.)

१. संस्थेचे / लाभार्थ्याचे नाव /पत्ता :-  
-----  
-----  
-----
२. सुविधा उभारणी केंद्राचा पत्ता :-  
-----  
-----  
-----
३. अक्षांश व रेखांश :-  
-----
४. प्रकल्प क्षेत्रात येणारे फलोत्पादन पिक:-  
-----  
फळपिकनिहाय क्षेत्र (१)-----, (२)-----, (३)-----
५. प्रस्तावित बांधकामाचे क्षेत्रफळ :-  
----- चौ. मी.
६. जागेची मालकी हक्का बाबत पडताळणी —  
(कोणाच्या मालकीची आहे ते स्पष्ट करावे) योग्य/अयोग्य
७. या पूर्वी प्रस्तावित प्रकल्पाच्या सर्व्हे नंबर मधील क्षेत्रात  
शासकीय अनुदानावर इतर प्रकल्प उभारलेले आहे काय? - होय/ नाही
८. विद्युत सुविधा उपलब्ध करून घेण्याकरीता प्रवर्तकाने केलेली कार्यवाही :-  
-----  
-----
९. प्रस्तावित खर्चाचा तपशिल :- कर्ज मंजूरी पत्र दिनांक -----  
बँकेचे कर्ज - रु.----- बँकेचे नाव ---  
स्वगुंतवणूक - रु.-----  
खेळते भांडवल - रु.-----  
इतर भांडवल - रु.-----  
एकूण - रु.-----

१०. प्रकल्पाबाबत संक्षिप्त टिपणी -----

-----

-----

-----

११. बँक कर्ज मंजूरी / सहमती पत्राची पडताळणी -

योग्य/अयोग्य

१२. अंतिम उत्पादनाची प्रस्तावित क्षमता -----

१३. प्रमाणपत्र / शिफारसपत्र

श्री.-----मु.पो. ----- ता.-  
----- जिल्हा ----- यांनी ----- प्रकल्प उभारणीसाठी  
एकूण -----रकमेचा प्रस्ताव सादर केला असून, त्यांनी प्रकल्पासाठी केलेली जागेची निवड -----  
फलोत्पादन क्षेत्रात येते. या पूर्वी सदर ठिकाणी शासकीय अर्थ सहाय्यातून कोणतेही इतर प्रकल्प उभारलेले नाही. तसेच  
जागेच्या मालकी हक्काबाबत मी स्वतः पडताळणी केलेली आहे. तरी सदर जागा प्रकल्प उभारणीच्या दृष्टीने योग्य /  
अयोग्य आहे. GPS प्रणालीद्वारे प्रकल्प स्थळाची भौगोलिक स्थान व अर्जदार यांचे समावेत अंक्षाश व रेखांशासह फोटो  
सोबत सादर करण्यात आलेला आहे. काढणीतोर व्यवस्थापनांतर्गत बँक कर्जाशी निगडित प्रकल्पांकरीता कृषी पायाभूत  
सुविधांमध्ये वाढ करण्याच्या दृष्टीने अॅग्रीकल्चर इन्फ्रास्ट्रक्चर फंड (AIF) या योजनेअंतर्गत रक्कम रू. २.०० कोटी  
मर्यादेपर्यंतच्या सर्व कर्जांवर वार्षिक ३ टक्के सवलत ७ वर्षांपर्यंत देण्याबाबतची सुविधा उपलब्ध असून अर्जदारास  
सविस्तर माहिती दिलेली आहे. सदर प्रकल्पासाठी, प्रकल्प क्षमतेनुसार आवश्यक बाजारपेठ व दळणवळण सुविधा  
उपलब्ध आहेत.

वरीलप्रमाणे प्रकल्पपूर्व स्थळपाहणी नुसार सदर प्रकल्पास इरादा पत्र देणेबाबत शिफारस आहे/ नाही.

स्थळ :

दिनांक :

स्वाक्षरी -

नांव -----

फोटो

पदनाम- तंत्र अधिकारी/ कृषि अधिकारी  
जिल्हा अधिक्षक कृषि अधिकारी, कार्यालय -----



प्रपत्र - २

इरादा पत्र देणेचा नमुना

(सदरचे इरादा पत्र म्हणजे पुर्वसंमती/ मान्यता अथवा अर्थसहाय्य मंजूरीचे आदेश नाहीत)

जा.क्र./राफअ / /  
दिनांक :-

प्रति,

श्री./मेसर्स

-----  
-----  
-----

संदर्भ :- मान्यतापुर्व स्थळ पाहणी अहवाल प्रपत्र-१ प्रमाणे

प्राथमिक प्रक्रिया केंद्र उभारणी या घटकांतर्गत ..... या फलोत्पादन पिकाकरीता अर्थसहाय्य मिळणेसाठी आपण अर्ज व बँक मुदत कर्ज मंजूरी/ सहमती पत्र या कार्यालयास सादर केलले आहे. त्यानुषंगाने सदर घटकांतर्गत खालील लागू असलेल्या अटी व शर्तीच्या अधीन राहून इरादा पत्र देण्यात येत आहे.

- १) सदर इरादा पत्र म्हणजे पुर्वसंमती/ मान्यता अथवा अर्थसहाय्य मंजूरीचे आदेश नाहीत.
- २) इरादा पत्र मिळालेल्या प्रस्तावांना प्रशासकीय मंजूरी घेणे अपरिहार्य राहिल.
- ३) तांत्रिकदृष्ट्या योग्य असलेले प्रस्तावच प्रशासकीय मंजूरीसाठी ग्राह्य धरण्यात येतील.
- ४) अनुदान फक्त मुदत कर्ज प्रकरणासाठी देय राहिल. पतकर्जासाठी (कॅश क्रेडीटसाठी) अनुदान देय राहणार नाही.
- ५) अर्थसहाय्य मिळण्यासाठी एकात्मिक फलोत्पादन विकास अभियानांतर्गत सविस्तर प्रकल्प अहवाल, हमीपत्र, बँके कर्ज मंजूरीचे आदेश व बँक अॅपराईझल रिपोर्ट तसेच इतर अनुषंगिक कागदपत्रे प्रकल्पाचे काम सुरु करण्यापूर्वी सदस्य सचिव तथा जिल्हा अधिक्षक कृषि अधिकारी यांचेकडे सादर करणे बंधनकारक राहिल.
- ६) सदर प्रकल्पास मंजूरी मिळत नाही तोपर्यंत दायित्व निश्चित केले जाणार नाही. प्रकल्प मंजूर झाल्यास प्रशासकीय मंजूरी मिळाल्यापासुन सहा महिन्याच्या आत प्रकल्प उभा करणे अर्जदारास बंधनकारक राहिल.
- ७) सदर प्रकल्पांतर्गत बाबींसाठी केंद्र किंवा राज्य शासनाकडून अर्थसहाय्याचा लाभ घेतला असल्यास अर्जदारास अर्थसहाय्य देय राहणार नाही.
- ८) प्रकल्प अर्थसहाय्यासाठी ज्या आर्थिक वर्षात अनुदान मंजूर केले जाईल त्या वर्षीच्या प्रचलित मापदंडानुसार अर्थसहाय्य देय राहिल.
- ९) प्रकल्पाचा मशिनरी हा महत्त्वाचा भाग असल्याने त्यावर कमीतकमी ६० टक्के खर्च करणे बंधनकारक राहिल व प्रकल्पाचे बांधकाम हे गरजेपुरतेच असल्याने त्यावर जास्तीतजास्त ४० टक्के खर्च गृहित धरण्यात येईल.



बांधकाम खर्चामध्ये प्रकल्पाच्या इमारत बांधकाम, विद्युत सुविधा उभारणी, वाळवणी आवार, साठवण गृह इ. सर्व घटकांचा समावेश राहिल.

- १०) प्रशासकीय मंजूरी मिळाल्यानंतर विहित मुदतीत प्रकल्पाचे काम पूर्ण करणे व प्रकल्प व्यावसायिकदृष्ट्या कार्यान्वित झालेबाबत जिल्हा अधीक्षक कृषि अधिकारी यांना कळविणे प्रवर्तकास बंधनकारक राहिल.
- ११) अर्थसहाय्याची रक्कम ठरविताना प्रकल्प अहवालातील प्रकल्प रक्कम, बँकेने वितरीत केलेली कर्ज रक्कम यामध्ये तफावत आढळल्यास अंतिम निणर्य घेण्याचा अधिकार मा.अध्यक्ष जिल्हा अभियान समिती यांना राहिल. अर्जदाराने खोटी माहिती सादर केल्याचे आढळून आल्यास इरादा पत्र रद्द करण्याचे व कायदेशिर कारवाई करण्याचे अधिकार जिल्हा अभियान समितीच्या वतीने निम्न स्वाक्षरीकारास राहिल.
- १२) अर्थसहाय्य प्रकल्पास मंजूरी मिळाल्यास आणि प्रकल्प पूर्ण केल्यानंतर योजनेच्या व बँक कर्ज मंजूरीच्या अटी व शर्ती, प्रत्यक्ष मुदत कर्ज वितरण यांचे अधीन राहून प्रकल्प कार्यान्वित झालेनंतर करावयाच्या मोक्या तपासणीच्या आधारे (प्रपत्र-५ अ / ब ) अर्जदाराच्या बँक कर्ज खात्यावर अनुदान जमा करण्यात येईल.
- १३) सदर प्रकल्पांतर्गत येणाऱ्या शेतकरी गटांस/गटशेती अंतर्गत येणाऱ्या प्रकल्पांस सवलतीच्या दरात सेवा देणे/प्रोत्साहन देणे प्रवर्तकास बंधनकारक राहिल.
- १४) सदर इरादा पत्रामध्ये अर्जदारास कुठल्याही प्रकारची पूर्वसुचना न देता बदल करणे, सुधारणा करणे आणि अटी व शर्तीचा समावेश करण्याचा अधिकार महाराष्ट्र राज्य फलोत्पादन व औषधी वनस्पती मंडळास राहिल.
- १५) सदर इरादा पत्र दिलेल्या प्रकल्पास मंडळाने/शासनाने वेळोवेळी निर्धारित केलेल्या मार्गदर्शक सुचना/कार्यपध्दतीचा अवलंब करणे बंधनकारक राहिल.

जिल्हा अधीक्षक कृषि अधिकारी,

- प्रत :- १. मा. व्यवस्थापकीय संचालक , महाराष्ट्र राज्य फलोत्पादन व औषधी वनस्पती मंडळ, पुणे यांना सविनय सादर.
२. विभागीय कृषी सहसंचालक -----विभाग यांना माहितीस्तव व उचित कार्यवाहीस्तव सविनय सादर.
३. उपविभागीय कृषी अधिकारी----- यांना माहितीस्तव व पुढील कार्यवाहीस्तव अग्रेषित.



प्रपत्र - ३

प्राथमिक प्रक्रिया केंद्र उभारणीच्या प्रकल्पास अर्थसहाय्य मिळणेकरीता प्रस्ताव सादर करणेचा सविस्तर अर्ज

प्रति,

मा. सदस्य सचिव,  
जिल्हा अभियान समिती तथा  
जिल्हा अधिक्षक कृषि अधिकारी  
जिल्हा -----

विषय :- प्राथमिक प्रक्रिया केंद्र . . . . . उभारणीच्या प्रकल्पास अर्थसहाय्य मिळणेकरीता प्रस्ताव सादर करणेबाबत.

महोदय,

प्राथमिक प्रक्रिया केंद्र उभारणी या बाबीसाठी अर्थसहाय्य मिळणेसाठी खालील तपशीलाप्रमाणे प्रकल्पास मंजूरी मिळणेस विनंती आहे.

- १) अर्जदाराचे नांव (आडनाव प्रथम) :- -----  
मु.पो. -----, तालुका-----, जिल्हा-----  
पिन कोड : फोन नं. :- ----- ई-मेल पत्ता :-----
- २) प्रकल्प उभारणी केंद्राचा पत्ता:- -----  
मु.पो. -----, तालुका-----, जिल्हा----- पिन कोड :
- ३) प्रवर्तक प्रकार:------ (शेतकरी/कंपनी/भागीदारी संस्था/खाजगी उद्योजक/  
उत्पादक संघ/शेतकरी गट/शासकीय संस्था)
- ४) प्रवर्ग :------ (अनुसूचित जाती / जमाती / सर्वसाधारण इतर )
- ५) प्रस्तुत प्रकल्पातुन निर्माण होणारा/ झालेला रोजगार (कामगार संख्या) :-
- ६) प्रकल्पाचे मालकी हक्क व क्षेत्र:- १. स्वतःच्या मालकीचे ----- हे. (७/१२ आणि ८ अ उतारा)  
प्रकल्प भाडेपट्ट्यावर असल्यास दुय्यम उपनिबंधकाकडील दिर्घ मुदतीचा (१५ वर्ष)भाडेपट्टा करारानुसार.
- ७) प्रकल्पासाठी कर्ज देणारी वित्तीय संस्था / बँकेचा तपशील :-
  - वित्तीय संस्थेचे / बँकेचे नांव- -----
  - शाखा - ----- IFSC कोड -
  - कर्ज खाते क्रमांक.
  - कर्ज मंजूरी दिनांक
  - कर्ज मंजूर रक्कम रु.- टर्म लोन ----- लाख
  - कर्ज वितरण रक्कम रु.- कर्ज वितरण दिनांक :-

८) राज्य किंवा केंद्र शासनाच्या योजनेतर्गत प्राथमिक प्रक्रिया केंद्र घटकासाठी अनुदान घेतल्याचा तपशील

संस्था	घटक	रक्कम	दिनांक
एनएचबी			
एमओएफपीआय			
अपेडा			
केंद्र/ राज्य शासनाच्या इतर संस्था			

९) प्रकल्प उभारणीसाठी बाबनिहाय होणारा खर्च (रु. लाखात)

- इमारत बांधकाम - -----
- मशिनरी - -----
- विद्युतीकरण - -----
- खेळते भांडवल - -----
- एकूण खर्च - -----

१०) भांडवल उभारणीचा स्रोत (रु. लाखात)

- बँकेचे कर्ज - -----
- स्व: हिस्सा - -----
- खेळते भांडवल - -----
- इतर - -----
- एकूण प्रकल्प खर्च - -----

११) अर्जासोबत जोडलेल्या कागद पत्राचा तपशिल -

१. फलोत्पादन पिके प्राथमिक प्रक्रिया केंद्र उभारणीसाठी बँकचे मुदत कर्ज (Term Loan) मंजूरीचे पत्र.
२. बँक कर्ज मुल्यन रिपोर्ट. (Bank Appraisal Letter) (बेदाणा रँक वगळून)
३. संस्था / कंपनी नोंदणी प्रमाणपत्र
४. प्रकल्प भागीदारी संस्था असल्यास भागीदारी करार किंवा कंपनी / संस्था असल्यास त्याची घटना.
५. उद्योग सुरू करण्यासाठी संबंधित कार्यालयाचे नाहरकत प्रमाणपत्र (ग्रामपंचायत/नगर पालिका/ एमआयडीसी/)
६. संबंधित कार्यालयाची प्रकल्प बांधकामास मंजूरी.(ग्रामपंचायत/ नगर रचना विभाग/नगर पालिका/एमआयडीसी) (बेदाणा रँक वगळून)
७. विद्युत सुविधेबाबत आवश्यक कागदपत्रे.(Electricity Facility) (बेदाणा रँक वगळून)
८. सविस्तर प्रकल्प अहवाल
९. प्रकल्पासाठी लागणारा कच्चा माल (फळे, भाजीपाला, इ.) उपलब्धते बाबत तसेच प्रकल्पापासून मिळणारे उत्पादन विक्री व्यवस्थेबाबत प्राथमिक माहिती (Linkages- Backward & Forward)
१०. जिल्हा उद्योग केंद्राचे प्रमाणपत्र. (District Industrial Centre- Certificate)
११. प्रदुषण नियंत्रण मंडळ (Pollution Control Board) प्रमाणपत्र.
१२. अन्न व औषधी विभागाचा परवाना (Food Safety And Standards Authority Of India (FSSAI License )
१३. प्रवर्तकाचे हमीपत्र (प्रपत्र - ६)
१४. प्रकल्पास आवश्यक मशिनरीचे कोटेशन

चेकलिस्टप्रमाणे उर्वरित कागदपत्रे काम पुर्ण झाल्यानंतर सादर करण्यात येतील.

स्थळ :-

दिनांक :-

आपला  
अर्जदाराचे नांव व सही



प्रपत्र - ४

(प्रकल्प पुर्ण झाल्याबाबत प्रवर्तकाने जिल्हा अधिक्षक कृषि अधिकारी कार्यालयास कळविण्याचे प्रपत्र)

प्रति,

मा. जिल्हा अधिक्षक कृषि अधिकारी,  
-----

विषय:- ..... प्रकल्पाची उभारणी पुर्ण झाल्याबाबत.

संदर्भ :- जिअकृअ यांचा प्रशासकीय मंजूरी आदेश क्र. .... व दि .....

महोदय,

उपरोक्त संदर्भान्वये, माझ्या ..... प्रकल्पास प्रशासकीय मान्यता प्राप्त आहे.

त्यानुसार मी/ आम्ही ..... या घटकाची प्रकल्प उभारणी विहित कालावधीत पुर्ण केली असून प्रकल्प कार्यान्वित झालेला आहे. सदर प्रकल्पाच्या बांधकामासाठी रक्कम रू. .... व मशिनरीसाठी रक्कम रू. .... असा एकूण रक्कम रू. .... खर्च झालेला आहे. प्रकल्पस्थळी विहित नमुन्यात “नामफलक” लावलेला आहे. तरी आपण सदर प्रकल्पाची संयुक्त तपासणी पथकामार्फत तपासणी करावी. सदर प्रकल्पाचे रंगीत छायाचित्रे (कलर फोटो) सोबत जोडण्यात येत आहेत. नियमाप्रमाणे देय असलेले अनुदान मला मिळणेस विनंती आहे.

दिनांक:-

ठिकाण:-

अर्जदाराची स्वाक्षरी

(नाव)- .....

मोबाईल नं - .....

ई-मेल आयडी - .....



प्रपत्र - ५ अ

**संयुक्त तपासणी पथकामार्फत करावयाचा मोका तपासणी अहवाल**  
(प्रकल्प कार्यान्वित झालेनंतर) (फक्त काजू प्रक्रिया केंद्राकरीता)

१. लाभार्थी संस्थेचे नाव /पत्ता :
२. प्रकल्प उभारणी केल्याचा पत्ता - सर्वे नं. : पत्ता :  
अक्षांश ----- रेखांश-----
३. जागेची मालकी हक्का बाबत पडताळणी — **योग्य/अयोग्य**  
(कोणाच्या मालकीची आहे ते स्पष्ट करावे)
४. प्रशासकीय मंजूरीचा तपशील जा.क्र.व दि. :  
मंजूर रक्कम रु :
५. कर्ज मंजूरी व कर्ज वितरणाचा तपशील : बँकेचे नाव व शाखा :  
कर्ज मंजूरी दि. : कर्ज मंजूर रक्कम : रु.  
कर्ज वितरण दि. : कर्ज वितरण रक्कम : रु.
६. प्रकल्प उभारणी सुरु केल्याचा दिनांक :
७. प्रकल्प उभारणी पूर्ण केल्याचा दिनांक :
८. प्रकल्पाची कच्चा माल प्रक्रीया क्षमता :----- ( किलो प्रती दिवस)  
प्रकल्पाची उत्पादन क्षमता :----- ( किलो प्रती दिवस)
९. काजू प्रक्रीया प्रकल्पासाठी प्रत्यक्षात उभारण्यात आलेल्या सुविधांचा तपशील :  
अ: बांधकाम (रक्कम रु. लाख)

अ.क्र.	बाब	क्षेत्रफळ चौ. फुट	प्रत्यक्ष खर्च	महत्तम ग्राह्य खर्च	प्रत्यक्ष व महत्तम खर्च या पैकी जे कमी असेल ती रक्कम
१	वाळवणीगृह (Drying yard)			१.५०	
२	साठवणूक गृह (Storage shed)			४.५०	
<b>एकूण</b>				६.००	

ब. विद्युत जोडणी विद्युत मंडळाने दिलेला प्रत्यक्ष खर्च (रक्कम रु. लाख) (पावतीसह) -----  
(महत्तम अनुज्ञेय खर्च रक्कम रु. ३.०० लाख)

क. आवश्यक मशिनरी (रक्कम रु. लाख)

अ.क्र.	बाब	परिमाण/ संख्या	मशीनरीची क्षमता	एकूण किंमत	महत्तम ग्राह्य खर्च	प्रत्यक्ष व महत्तम खर्च या पैकी जे कमी असेल ती रक्कम
१	बॉयलर				१.७५	
२	ऑटोमॅटिक कटर				प्रति कटर १.०० असे ४.००	
३	कॅशुनट ड्रायर ( Electrical Dryer Borma Dryer/)				२.००/ २.५०	
४	ह्युमिडीफायर/मॉइस्चर कॅबिन				०.७५	
५	पिलिंग मशिन कॉम्प्रेसर सह				५.५०	
<b>एकूण</b>						

ड. इतर आवश्यक साहित्य

(रक्कम रु. लाख)

अ.क्र.	बाब	संख्या	एकूण किंमत	महत्तम ग्राह्य खर्च	प्रत्यक्ष व महत्तम खर्च या पैकी जे कमी असेल ती रक्कम
१	ग्रेडींग टेबल (1. MS Table, 2. SS Table )			१.१५	
२	प्लास्टीक क्रेट्स लहान			०.३०	
	प्लास्टीक क्रेट्स मोठे				
३	वेइंग बॅलन्स			०.४०	
४	सीलींग मशीन			०.१५	
एकूण					

इ. मूल्यवर्धित मशिनरी

(रक्कम रु. लाख)

अ.क्र.	बाब	परिमाण/ संख्या	मशीनरीची क्षमता	एकूण किंमत	महत्तम ग्राह्य खर्च	प्रत्यक्ष व महत्तम खर्च या पैकी जे कमी असेल ती रक्कम
१	बकेट इलीव्हेटर				१.५०	
२	कलर सॉरटेक्स / ग्रेडर				६.००	
३	कर्नेल सेप्रेटर व्हायब्रेटर कन्व्हेयर बेल्ट सह				५.००	
एकूण						

एकूण प्रत्यक्ष खर्च (अ + ब + क + ड + इ)	रु.	लाख
अनुदानास पात्र खर्च (प्रत्यक्ष व महत्तम खर्च या पैकी जे कमी असेल ती एकत्रीत एकूण रक्कम )	रु.	लाख
प्रकल्प सर्वसाधारण /डोंगराळ क्षेत्रातील त्यानुसार (४० टक्के/५५ टक्के) देय अनुदान	रु.	लाख

१०. महाराष्ट्र राज्य विद्युत वितरण कं. चा परवाना आहे काय ?

(होय / नाही)

११. केंद्र किंवा राज्य शासनाच्या इतर योजनेतून अनुदान घेतले आहे काय ?

(होय / नाही)

१२. दर्शनी भागात प्रपत्र ७ प्रमाणे लोखंडी फलक आहे का ?

(होय / नाही).

प्रमाणित करण्यात येते की मी मे.----- यांच्या -----

----- प्रस्तावाच्या अनुषंगाने प्रकल्पाची प्रत्यक्ष तपासणी दिनांक ----- रोजी केली असता सदरचा प्रकल्प पुर्ण झालेला असून दिनांक ----- पासून कार्यान्वित झालेला आहे. मान्यतापूर्व स्थळपाहणी प्रपत्र - १ मधील नमुद स्थळ व सदर प्रकल्प स्थळ हे एकच आहे. त्याचा सविस्तर तपशील वरीलप्रमाणे असून प्रकल्पाच्या किमतीबाबत प्रत्यक्ष बिलावरून / इतर लेखा विषयक दस्तावेजावरून खात्री करण्यात आलेली आहे. तसेच एकात्मिक फलोत्पादन विकास अभियानांतर्गत महाराष्ट्र राज्य फलोत्पादन व औषधी वनस्पती मंडळ, पुणे यांनी निर्गमित केलेल्या मार्गदर्शक सुचनानुसार मंजूर केलेल्या व प्रवर्तकाने सादर केलेल्या आरेखनाप्रमाणे काम

पूर्ण करण्यात आलेले आहे. त्यानुसार अनुदानाची परिगणना करण्यात आली असून उपरोक्त संस्थेस/अर्जदारास वरील सुविधासाठी रु.----- लाख भांडवली खर्च आलेला असून योजनेच्या मापदंडाप्रमाणे सदर भांडवली खर्चाच्या ----- टक्के रक्कम रु.----- (अक्षरी रक्कम रु. -----) एवढे अनुदान Subsidy reserve fund खात्यावर जमा करणेस शिफारस करण्यात येत आहे.

स्थळ :-

दिनांक :-

मोका तपासणी करणाऱ्या अधिकाऱ्याची स्वाक्षरी नांव व पदनाम

कृषि उपसंचालक,  
जिल्हा अधिक्षक कृषि अधिकारी कार्यालय -----

अधिक्षक कृषि अधिकारी  
विभागीय कृषि सहसंचालक, कार्यालय -  
तथा प्रमुख, संयुक्त तपासणी पथक

कर्ज देणाऱ्या बँकेचे प्रतिनिधी

कृषी विज्ञान केंद्र तज्ञ / शास्त्रज्ञ

लाभार्थी



प्रपत्र - ५ ब

**प्राथमिक प्रक्रीया केंद्राचा संयुक्त तपासणी पथकामार्फत करावयाचा मोक्याचा तपासणी अहवाल**  
(प्रकल्प कार्यान्वित झालेनंतर) (काजू प्रक्रीया केंद्र वगळून)

१. लाभार्थी संस्थेचे नाव /पत्ता :  
२. प्रकल्प उभारणी केल्याचा पत्ता - सर्वे नं. : पत्ता :  
अक्षांश ----- रेखांश-----

३. जागेची मालकी हक्का बाबत पडताळणी — **योग्य/अयोग्य**  
(कोणाच्या मालकीची आहे ते स्पष्ट करावे)

३. प्रशासकीय मंजूरीचा तपशील जा.क्र.व दि. :  
मंजूर रक्कम रु :

४. कर्ज मंजूरी व कर्ज वितरणाचा तपशील : बँकेचे नाव व शाखा :

कर्ज मंजूरी दि. : कर्ज मंजूर रक्कम : रु.

कर्ज वितरण दि. : कर्ज वितरण रक्कम : रु.

५. प्रकल्प उभारणी सुरु केल्याचा दिनांक :

६. प्रकल्प उभारणी पूर्ण केल्याचा दिनांक :

७. प्रकल्पाची कच्चा माल प्रक्रीया क्षमता :----- ( किलो प्रती दिवस)

प्रकल्पाची उत्पादन क्षमता :----- ( किलो प्रती दिवस)

८. प्रक्रीया प्रकल्पासाठी प्रत्यक्षात उभारण्यात आलेल्या सुविधांचा तपशील :

अ. बांधकाम

(रक्कम रु. लाख)

अ.क्र.	बाब	
१	इमारतीचे क्षेत्रफळ (चौ. फुट)	
२	प्रत्यक्ष खर्च	

(उपरोक्त बांधकाम खर्च हा चार्टर्ड इंजिनियरच्या प्रमाणपत्रानुसार ग्राह्य धरावा. )

ब. विद्युत जोडणी विद्युत मंडळाचे दिलेला प्रत्यक्ष खर्च (पावतीप्रमाणे) ----- (रक्कम रु. लाख)

क. एकूण बांधकाम खर्च अ + ब ----- (रक्कम रु. लाख)

(एकूण बांधकाम खर्च हा प्रकल्प खर्चाच्या ४० टक्क्यापेक्षा जास्त नसावा.)

ड. आवश्यक मशिनरी (रक्कम रु. लाख)

अ.क्र.	बाब	परिमाण/ संख्या	मशीनरीची क्षमता	एकूण रक्कम
१				
२				
३				
४				
५				
६				
एकूण				



१	एकूण खर्च (क + ड)	रु.	लाख
२	प्रकल्प सर्वसाधारण /डोंगराळ क्षेत्रातील त्यानुसार (४० टक्के/५५ टक्के) देय अनुदान	रु.	लाख

९. महाराष्ट्र राज्य विद्युत वितरण कं. चा परवाना आहे काय ? (होय / नाही)  
 १०. केंद्र किंवा राज्य शासनाच्या इतर योजनेतून अनुदान घेतले आहे काय? (होय / नाही)  
 ११. दर्शनी भागात प्रपत्र ७ प्रमाणे लोखंडी फलक आहे का? (होय / नाही).  
 प्रमाणित करण्यात येते की मी मे.----- यांच्या -----

----- प्रस्तावाच्या अनुषंगाने प्रकल्पाची प्रत्यक्ष तपासणी दिनांक ----- रोजी केली असता सदरचा प्रकल्प पुर्ण झालेला असून दिनांक ----- पासून कार्यान्वित झालेला आहे. सदर प्रकल्प, मान्यतापूर्व स्थळपाहणी प्रपत्र - १ मधील नमुद स्थळ व सदर प्रकल्प स्थळ हे एकच आहे. त्याचा सविस्तर तपशील वरीलप्रमाणे असून प्रकल्पाच्या किंमतीबाबत प्रत्यक्ष बिलावरून / इतर लेखा विषयक दस्तऐवजावरून खात्री करण्यात आलेली आहे. तसेच एकात्मिक फलोत्पादन विकास अभियानांतर्गत महाराष्ट्र राज्य फलोत्पादन व औषधी वनस्पती मंडळ, पुणे यांनी निर्गमित केलेल्या मार्गदर्शक सुचनानुसार मंजूर केलेल्या व प्रवर्तकाने सादर केलेल्या आरेखनाप्रमाणे काम पूर्ण करण्यात आलेले आहे. त्यानुसार अनुदानाची परीगणना करण्यात आली असून उपरोक्त संस्थेस/अर्जदारास वरील सुविधासाठी रु.----- लाख भांडवली खर्च आलेला असून योजनेच्या मापदंडाप्रमाणे सदर भांडवली खर्चाच्या ----- टक्के रक्कम रु.----- (अक्षरी रक्कम रु. -----) एवढे अनुदान Subsidy reserve fund खात्यावर जमा करणेस शिफारस करण्यात येत आहे.

स्थळ :-

दिनांक :-

मोका तपासणी करणाऱ्या अधिकाऱ्याची स्वाक्षरी नांव व पदनाम

कृषि उपसंचालक  
जिल्हा अधिक्षक कृषि अधिकारी कार्यालय -----

अधिक्षक कृषि अधिकारी  
विभागीय कृषि सहसंचालक, कार्यालय -  
तथा प्रमुख, संयुक्त तपासणी पथक

कर्ज देणाऱ्या बँकेचे प्रतिनिधी

कृषी विज्ञान केंद्र तज्ञ / शास्त्रज्ञ

लाभार्थी





प्रपत्र - ६

अर्जदाराने प्राथमिक प्रक्रीया केंद्र प्रकल्प उभारणीसाठी द्यावयाचे

हमीपत्र

मी.श्री/श्रीमती/मेसर्स .....

मु.पो.....तालुका.....जि.....अशी हमी देतो/देते की,

१. एकात्मिक फलोत्पादन विकास अभियानांतर्गत मी / आम्ही .....प्रस्ताव मंजुरीसाठी सादर केलेला असून हा घटक राबवितांना केंद्र शासनाने / राज्य शासनाने एकात्मिक फलोत्पादन विकास अभियानांतर्गत महाराष्ट्र राज्य फलोत्पादन व औषधी वनस्पती मंडळ, पुणे यांनी निर्गमित केलेल्या मार्गदर्शक सुचना, तांत्रिक व आर्थिक मापदंडानुसार प्रकल्प पूर्ण करेन. माझा / आमचा प्रस्ताव मंजुर झाल्यास आणि प्रकल्प वर उल्लेख केलेल्या तांत्रिक मापदंडानुसार राबविला गेला नसल्याचे निदर्शनास आल्यास मंडळ / शासन करील त्या कार्यवाहीस मी / आम्ही पात्र राहीन / राहू, अशी हमी मी / आम्ही देत आहे / आहोत.
२. सादर प्रकल्पासाठी मी अथवा माझ्या कुटूंबातील इतर व्यक्तीने केंद्र / राज्य शासनाच्या इतर संस्थाकडून / योजनेतून कोणत्याही प्रकारचे अनुदान घेतले नाही याची हमी देत आहे / आहोत. तसे निदर्शनास आल्यास मंडळ / शासन करील त्या कार्यवाहीस मी / आम्ही पात्र राहीन/राहतील, तसेच मी / आम्ही खालील अटी शर्तीस बांधील आहे / आहोत अशी हमी या हमीपत्राद्वारे मी / आम्ही देत आहे/ आहोत.
३. प्रकल्प उभारणी केलेल्या सर्व्हे नंबर . . . . मधील क्षेत्रात या पुर्वी शासनाच्या अर्थसहाय्याने प्रक्रीया केंद्र उभारणी केलेली नाही.
४. जिल्हा अधिक्षक कृषि अधिकारी तथा सदस्य सचिव जिल्हा अभियान समिती-----यांचेमार्फत मला/ आम्हाला अदा करण्यांत येत असलेल्या अनुदानाचा विनियोग मी/ आम्ही योजनेत समाविष्ट असलेल्या घटकासाठीच करेल, इतर बाबींसाठी करणार नाही.
५. प्रकल्पासाठी जिल्हा उद्योग केंद्राचे प्रमाणपत्र, प्रदुषण नियंत्रण मंडळाचे प्रमाणपत्र, अन्न व औषधी विभागाचा परवाना तसेच शासकीय नियमाप्रमाणे इतर सर्व आवश्यक परवाने / परवानग्या घेण्यास मी / आम्ही बांधील आहे/आहोत.
६. प्रकल्प स्थळी आग प्रतिबंधक उपाययोजना करण्यास मी / आम्ही बांधील आहे/आहोत.
७. अनुदान वितरणाच्या वेळेस सादर प्रकल्प तांत्रिक, व्यावसायिकदृष्ट्या व मार्गदर्शक सुचनेतील मापदंडाप्रमाणे कार्यान्वित असेल तरच प्रकल्पास अनुदान मिळेल याची जाणीव मला/ आम्हाला आहे.
८. अर्थसहाय्य मंजुर करणा-या अधिकाऱ्यांच्या पुर्वपरवानगी शिवाय मी / आम्ही संपुर्ण प्रकल्पाची किंवा त्याच्या काही भागाची जागा बदलणार नाही/नाहीत किंवा प्रकल्पाच्या लक्षणीय भागाची विल्हेवाट लावणार नाही/नाहीत.
९. प्रकल्पाच्या ठिकाणी हाताळणी करणाऱ्या कामगारांसाठी प्रथमोपचार पेटी, हँड ग्लोज, स्वच्छता गृहे इ. ठेवण्यात येईल याची मी / आम्ही हमी देत आहे.
१०. प्रक्रीया केलेला माल हा ग्राहकांच्या आरोग्याच्या सुरक्षिततेच्या दृष्टिकोनातून स्वच्छ व सुरक्षित राहिल याची मी / आम्ही हमी देत आहे.
११. प्रकल्पाच्या कामकाजाची कोणत्याही वेळेस तपासणी करणे व त्यासाठी प्रकल्पाच्या आवारात प्रवेश करणे यासाठी अर्थसहाय्य मंजुर करणारे अधिकारी, अनुदान अदा करणारे अधिकारी, राज्यशासन व त्यांनी प्राधिकृत केलेली

व्यक्ती यांना मी / आम्ही प्रतिबंध करणार नाही तसेच त्यांनी या प्रकल्पाशी संबंधित कागदपत्रे, नोंदवहया, पुस्तके व हिशोबाच्या कागदपत्रांची तपासणी करणे व प्रती घेण्यास प्रतिबंध करणार नाही.

१२. सदर योजना राबविण्यासाठी महाराष्ट्र राज्य फलोत्पादन आणि औषधी वनस्पती मंडळ, पुणे मार्फत निर्गमित केलेल्या मार्गदर्शक सुचनामधील उद्देशांची परिपूरता करण्यास मी / आम्ही बांधील आहे/आहोत.
१३. यदाकदाचीत मी / आम्ही खोटी, चुकीची किंवा अपुर्ण माहिती दिल्याचे आढळून आल्यास तसेच योजनेतर्गत कोणत्याही अटी व शर्तीचा भंग केल्यास तसेच दिलेल्या अनुदानाचा गैरवापर केल्याचे आढळून आल्यास महाराष्ट्र राज्य फलोत्पादन आणि औषधी वनस्पती मंडळ, पुणे / महाराष्ट्र शासन यांनी मला / आम्हाला आमचे म्हणणे मांडण्याची संधी दिल्यानंतर आवश्यकता भासल्यास मला / आम्हाला अदा करण्यांत आलेल्या अर्थसहाय्याची पुर्ण रक्कम अथवा त्याचा हिस्सा अर्थसहाय्य अदा केल्याच्या दिनांकापासून महाराष्ट्र राज्य फलोत्पादन आणि औषधी वनस्पती मंडळ, पुणे / महाराष्ट्र शासन निर्धारित करील त्या दराने व पध्दतीने वार्षिक व्याजासह माझ्याकडून / आमच्याकडून वसूल करू शकतील. तसेच शासनाची दिशाभूल / फसवणुक केल्याप्रकरणी भारतीय दंड संहितेप्रमाणे कारवाई केली जाईल याची मला जाणीव / माहिती आहे.
१४. सदरचा प्रकल्प मी / आम्ही सात वर्ष कार्यान्वित ठेवू याची हमी देत आहे/ आहोत.
१५. प्रकल्पस्थळी कायमस्वरूपी लोखंडी फलक (४ X ३ फुट) लोखंडी ऍनलवर लावून विहित नमुन्याप्रमाणे माहिती प्रदर्शित केलेली आहे.
१६. सदर प्रकल्पांतर्गत येणाऱ्या शेतकरी गट/शेतकरी उत्पादक कंपनी यांना सवलतीच्या दरात सेवा देणे/प्रोत्साहन देणे माझ्यावर/आमच्यावर बंधनकारक राहिल.
१७. उपरोक्त योजनेतर्गत मिळणाऱ्या अर्थसहाय्याचा प्रकार हा प्रोत्साहनात्मक असल्यामुळे देय किंवा उपलब्ध होणारे अनुदान मला / आम्हाला मान्य असेल व त्यासाठी मी/ आम्ही न्यायालयात दावा दाखल करणार नाही.
१८. भविष्यात काही आपत्तीमुळे प्रकल्पास नुकसान झाल्यास मी/ आम्ही नुकसान भरपाईसाठी शासनाकडे मागणी करणार नाही.
१९. सदरचा प्रकल्प व्यावसायिकदृष्ट्या सुरू झाल्यानंतर मी / आम्ही ७ वर्ष कार्यान्वित ठेवीन / ठेवू प्रकल्पाचे अनुदान मिळालेनंतर सदरच्या कालावधीत प्रकल्पाची / मशिनरी / साहित्यांची विक्री करणार नाही तसे निदर्शनास आल्यास दिलेल्या अनुदानाची रक्कम व्याजासह वसुलीस माझी हरकत राहणार नाही.
२०. मंडळाने / शासनाने वेळोवेळी निर्धारित केलेल्या अटी व शर्ती माझ्यावर / आमच्यावर बंधनकारक राहतील. सदर हमीपत्र वर उल्लेख केलेल्या तारखेस साक्षीदारांच्या साक्षीने मी/आम्ही मान्य व स्वाक्षरीत करीत आहे/आहोत.

अर्जदाराची स्वाक्षरी

(नाव व पत्त्यासह)

साक्षीदार क्रमांक १ (स्वाक्षरी)

नाव व पत्ता:

साक्षीदार क्रमांक २ (स्वाक्षरी)

नाव व पत्ता :



प्रपत्र - ७

प्राथमिक प्रक्रिया केंद्र प्रकल्प उभारणीचे प्रकल्पस्थळी कायमस्वरूपी लोखंडी फलकाचा

(४ X ३ फुट) नमुना

एकात्मिक फलोत्पादन विकास अभियानांतर्गत अर्थसहाय्याने

कृषि विभाग  
लोगो

----- प्राथमिक प्रक्रिया केंद्र

राफअ लोगो

लाभार्थ्याचे नाव : -----

प्रकल्प केंद्राचे नाव :-----

गाव ----- तालुका -----

प्रकल्प मुल्य रू -----

अनुदान रक्कम रू -----

कर्ज देणाऱ्या बँकेचे नाव ----- कर्ज रक्कम रू-----

प्रकल्प कार्यान्वित दिनांक -----



परिशिष्ट - A

प्राथमिक प्रक्रिया केंद्र उभारणी प्रस्ताव चेक लिस्ट (Check List) व आवश्यक कागदपत्रे

प्रवर्तकाने सादर / अपलोड करावयाची कागदपत्रे:-

अ) इरादापत्राकरीता महाडीबीटी पोर्टलवर अपलोड करावयाची आवश्यक कागदपत्रे

१. प्रकल्पस्थळाच्या मालकी हक्काबाबतची कागदपत्रे.  
अ) ७/१२ आणि ८ अ उतारा  
ब) प्रकल्प भाडेपट्ट्यावर असल्यास दुय्यम उपनिबंधकाकडे भाडेपट्टा करार
२. प्रकल्पासाठी मुदत कर्ज (Term Loan) मंजूरी/ सहमती पत्र.
३. आधारकार्डाची छायांकित प्रत
४. प्रकल्पाबाबतची संक्षिप्त टिपणी

ब) इरादापत्र मिळाल्यानंतर लाभार्थीने / प्रवर्तकाने सविस्तर प्रकल्प अहवाल सादर करताना सोबत महाडीबीटी पोर्टलवर अपलोड करावयाची कागदपत्रे

१. फलोत्पादन पिके प्राथमिक प्रक्रिया केंद्र उभारणीसाठी बँकचे मुदत कर्ज (Term Loan) मंजूरीचे पत्र.
२. बँक कर्ज मूल्यन रिपोर्ट. ( Bank Appraisal Letter) (बेदाणा रँक वगळून)
३. संस्था /कंपनी नोंदणी प्रमाणपत्र
४. प्रकल्प भागीदारी संस्था असल्यास भागीदारी करार किंवा कंपनी / संस्था असल्यास त्याची घटना.
५. उद्योग सुरू करण्यासाठी संबंधित कार्यालयाचे नाहरकत प्रमाणपत्र (ग्रामपंचायत/नगर पालिका/ एमआयडीसी/)
६. संबंधित कार्यालयाची प्रकल्प बांधकामास मंजूरी.(ग्रामपंचायत/ नगर रचना विभाग/नगर पालिका/एमआयडीसी) (बेदाणा रँक वगळून)
७. विद्युत सुविधेबाबत आवश्यक कागदपत्रे.( Electricity Facility) (बेदाणा रँक वगळून)
८. सविस्तर प्रकल्प अहवाल
९. प्रकल्पासाठी लागणारा कच्चा माल (फळे, भाजीपाला, इ.) उपलब्धते बाबत तसेच प्रकल्पापासून मिळणारे उत्पादन विक्री व्यवस्थेबाबत प्राथमिक माहिती (Linkages- Backward & Forward)
१०. जिल्हा उद्योग केंद्राचे प्रमाणपत्र. (District Industrial Centre- Certificate)
११. प्रदुषण नियंत्रण मंडळ (Pollution Control Board) प्रमाणपत्र.
१२. अन्न व औषधी विभागाचा परवाना.( Food Safety And Standards Authority Of India (FSSAI License )
१३. प्रवर्तकाचे हमीपत्र (प्रपत्र - ६)
१४. प्रकल्पास आवश्यक मशिनरीचे कोटेशन/ बीले (जीएसटीसह)
१५. प्रकल्प पूर्ण झाल्यानंतर सनदी लेखापाल यांचे प्रकल्प खर्चाचे प्रमाणपत्र (C.A Certificate Of Project Expenditure) (बेदाणा रँक वगळून) परिशिष्ट - B
१६. प्रकल्प पूर्ण झाल्यानंतर परिशिष्ट- C (बँक कर्ज सबसीडी रिझर्व फंड खाते तपशील)
१७. प्रकल्पास आवश्यक मशिनरी व बांधकामाची देयके (बीले जीएसटीसह). बांधकाम व मशिनरी बिलाचा स्वतंत्र गोषवारा नमुद करावा व अनुक्रमे बिले जोडावीत. (परिशिष्ट - D & E).

टिप :- वरील सर्व कागदपत्रे नाव व दिनांकासह साक्षांकीत (Self Attested) असावीत.

परिशिष्ट - B

बँक कर्ज सबसीडी रिझर्व फंड खाते तपशिल

Date: / /

To,

District Superintending Agriculture Officer  
District .....

Sub- Regarding Completion & Subsidy Reserve Fund Account No. of project sanctioned by the bank of shri.....

Respected Sir / Madam,

The (name and address of project)----- project submitted by shri----- for Primary Processing Unit of ----- was sanctioned by the bank. The project is new and it is technically feasible and financially viable. The bank has sanctioned a term loan of Rs. ----- on date ----- out of that term loan Rs. ----- has disbursed till date-----

The Bank has verified before sanction of term loan that, the promoter has clear title right over the land on which the project is completed. The project is completed as per the guidelines of Mission for Integrated Development of Horticulture (MIDH). The subsidy will be kept in the subsidy reserve fund a/c of borrower. No interest will be applied on subsidy portion by the bank. The repayment schedule will be drawn on the loan amount in such a way that the subsidy amount is adjusted after the bank loan portion (excluding subsidy) is liquidated. The bank will submit to DSAO Office the Utilization Certificate of the subsidy released.

It is requested to deposite the subsidy amount in following account-

Name of Account Holder- .....

Branch - ..... IFSC Code- .....

Subsidy Reserve Fund Account Number Of Borrower -  
.....



Branch Manager  
Name Of The Bank  
Address-

परिशिष्ट - C

CA Certificate

(Letter Head of the CA)

CA Certificate (with membership no. Of CA)

Project Name .....

Project Location .....

The certification is based on the verification of books of Accounts, Bills, Invoices, Work Orders, Bank Statement , etc. The details of the expenditure incurred towards the project is as under :

Project Cost:

(Rs. In Lakh)

Sr. No	Particulare	Actual Cost
1	Land And Land Development	
2	Civil Works / Construction	
3	Plant & Machinery	
4	Misc. Fixed Assets	
5	Others	
	<b>Total</b>	

Means of Finance:

(Rs. In Lakh)

Sr. No.	Particular	Amount
1	Promoter's Equity	
2	Term Loan	
3	Grant	
4	Unsecured Loan	
5	Others	

Details of unsecured loans, if any, duly certified by CA

For .....

CA. ....

M. No. ....

Date:

Place:

**परिशिष्ट - D**

**प्रकल्प देयकांचा गोषवारा (सनदी लेखापाल यांच्याकडून प्रमाणित)**

प्रकल्पाचे नाव:-

प्रकल्पाचा पत्ता :-

प्रशासकीय मंजूरी :- आदेश क्र.

दि.

,मंजूर रक्कम रू.

लाख

अ. क्र.	घटक /बाब	प्रकल्पाचे अंदाजित मूल्य	देयक क्र.	दिनांक	निव्वळ देयकाची रक्कम (कर वजा जाता)	कराची रक्कम (जीएसटी)	एकूण देयकाची रक्कम	बँक खात्याद्वारे अदा केल्याचा दिनांक	देयक पृष्ठ क्र.
<b>अ) बांधकामाची देयके</b>									
<b>अ) बांधकामाची देयके एकूण (Civil Work Total)</b>									
<b>ब) मशिनरीची देयके</b>									
<b>ब) मशिनरीची देयके एकूण (Machinery Total)</b>									
<b>एकूण प्रकल्प खर्च अ) + ब)</b>									

**प्रकल्प खर्चाचा गोषवारा**

अ.क्र.	बाब	खर्च	एकूण प्रकल्प खर्चाच्या तुलनेत टक्केवारी
१	बांधकाम खर्च		
२	मशिनरी खर्च		
	<b>एकूण</b>		


**प्रमाणपत्र**

प्रमाणित करण्यात येते की, सदर प्रकल्पातील देयकाची छाननी करून प्रकल्पावर झालेला खर्च रक्कम रू..... हा बँकेच्या अभिलेखावरून तपासला आहे.

दि.

सनदी लेखापाल यांचा सही व शिक्का

(टिप :- उपरोक्त देयकानुसारच अनुदानाची परिगणना करण्यात येईल. )





परिशिष्ट - E

प्रकल्प देयकांचा गोषवारा (चार्टर्ड इंजिनियर / आर्किटेक्ट यांच्याकडून प्रमाणित)

प्रकल्पाचे नाव:-

प्रकल्पाचा पत्ता :-

प्रशासकीय मंजूरी :- आदेश क्र.

दि.

,मंजुर रक्कम रू.

लाख

अ. क्र.	घटक /बाब	प्रकल्पाचे अंदाजित मुल्य	देयक क्र.	दिनांक	निव्वळ देयकाची रक्कम (कर वजा जाता)	कराची रक्कम (जीएसटी)	एकूण देयकाची रक्कम	बँक खात्याद्वारे अदा केल्याचा दिनांक	देयक पृष्ठ क्र.
फक्त बांधकामाची देयके									
बांधकामाची देयके एकूण (Civil Work Total)									

प्रमाणपत्र

प्रमाणित करण्यात येते की, सदर प्रकल्पातील देयकाची छाननी करून प्रकल्पाचे बांधकाम हे मंजुर नकाश्याप्रमाणे व आवश्यकतेनुसार केलेले असून झालेला खर्च रक्कम रू. .... बँकेच्या अभिलेखावरून तपासला असून तो प्रकल्पाच्या खर्चाच्या ..... टक्के आहे.

दि.

सनदी अभियंता यांचा सही व शिक्का

**प्राथमिक प्रक्रिया केंद्र  
नोंदवही नमूना**

**एकात्मिक फलोत्पादन विकास अभियान अंतर्गत काढणीतोर व्यवस्थापन घटकांतर्गत प्राथमिक प्रक्रिया युनिट उभारणी प्रस्ताव नोंदवही.**

जिल्हा- ----- एकुण प्राप्त अर्ज संख्या -----

अनु. क्रमांक	अर्जदाराचे नाव व पत्ता	परिपूर्ण अर्ज सादर केल्याचा दिनांक	संवर्ग सर्व साधारण/ अनु.जाती /अनु. जमाती	मान्यता पूर्व स्थळपाहणी केल्याचा दिनांक	इरादा पत्र दिल्याचा पत्र क्र. व दिनांक	इरादा पत्र रद्द झाली असल्यास		जिल्हा अभियान समितीच्या मान्यते नुसार प्रशासकीय मान्यता दिलेले प्रस्ताव		संयुक्त तपासणी पथकाने निश्चित केलेले अनुदान	बँकेच्या मुदत कर्ज वितरण पत्रानुसार वितरीत केलेले कर्ज रक्कम रु.	वितरीत अनुदान रक्कम रु.	अनुदान वितरण आदेश क्र. व दिनांक
						पत्र क्रमांक व दिनांक	शेरा	जिल्हा अभियान समिती सभा दिनांक	आदेश क्र. व दिनांक				

